

BUDAPEST FŐVÁROS I. KERÜLET BUDAVÁRI POLGÁRMESTERI HIVATAL JEGYZŐJE  
27/2024. (XII. 20.) NORMATÍV UTASÍTÁSA



**BUDAVÁRI**  
**POLGÁRMESTERI HIVATAL**


Budapest Főváros I. kerület Budavári Polgármesteri Hivatal

**Tűzvédelmi szabályzata**

Elfogadás azonosítója	27/2024. (XII. 20.)
Elfogadás dátuma	2024. december 20.
Hatály kezdete	2024. december 20.
Hatály vége	A szabályzat további rendelkezésig hatályos.
Szabályozási dokumentum készítője	Anker-Club Kft.
Az utasítással hatályon kívül helyezett utasítások (ok) azonosítója, címe	Új szabályzat Hatályon kívül helyezett: 21/2023. (VII. 13.) JUT

Budapest, 2024. december 20.



  
Dr. Sölch Gellért  
jegyző

A jogalkotásról szóló 2010. évi CXXX. törvény 23. § (4) bekezdés j) pontjában meghatározott feladatkörömben eljárva az alábbi utasítást adom ki:

1. Budapest Főváros I. Kerület Budavári Polgármesteri Hivatal Tűzvédelmi szabályzatát jelen utasítás 1. számú melléklete szerint határozom meg.
2. Ezen utasítás 2024. december 20. napján lép hatályba. Ezzel egyidejűleg a 21/2023. (VII. 13.) számú normatív utasítás hatályát veszti.

**Budapest Főváros I. Kerület  
Budavári Önkormányzat**

**1014 Budapest, Kapisztrán tér 1.**

**TÜZVEDELMI SZABÁLYZAT**

44.	Gépjármű fenntartásra vonatkozó tűzvédelmi előírások.....	33
45.	Tűzoltó készülék használatára vonatkozó tűzvédelmi előírások .....	34
46.	Tűzoltásra vonatkozó tűzvédelmi előírások.....	35
47.	Vízszerezési helyekre vonatkozó tűzvédelmi előírások.....	35
48.	Tűzjelző berendezésre vonatkozó tűzvédelmi előírások .....	35
49.	Hő-és füstelvezetésre vonatkozó tűzvédelmi előírások.....	37
V. fejezet Alkalomszerű tűzveszélyes tevékenységre vonatkozó tűzvédelmi előírások .....		37
50.	Általános előírások .....	37
51.	Személyi feltételek.....	39
52.	Tárgyi feltételek .....	39
VI. fejezet Tűzvédelmi oktatással kapcsolatos előírások .....		40
53.	Általános előírások .....	40
VII. fejezet Létesítményi tűzoltósággal kapcsolatos előírások .....		41
VIII. fejezet Tűzvédelmi dokumentációk.....		42
54.	Tűzvédelmi iratok kezelése .....	42
IX. fejezet Tűzvédelmi szemle .....		43
55.	Általános előírások .....	43
X. fejezet Tűzvédelmi bírság.....		43
56.	Tűzvédelmi bírság .....	43
XI. fejezet Záró rendelkezés .....		44
1. számú melléklet Ellenőrzés, felülvizsgálat, karbantartás .....		45
1.	Általános előírások .....	45
2.	Üzemeltetői ellenőrzés .....	45
3.	Felülvizsgálat.....	46
4.	Tűzoltó készülékek felülvizsgálata.....	49
5.	Kisfeszültségű erősáramú villamos berendezések felülvizsgálata.....	50
6.	Villámhárító berendezés felülvizsgálata.....	50
7.	Biztonsági jelzések, irányfény világítás felülvizsgálata .....	50
8.	Kazánok, kémények felülvizsgálata .....	50
9.	Tűzoltó-vízforrások felülvizsgálata.....	50
10.	Beépített tűzjelző berendezés felülvizsgálata.....	52
11.	Tűzgátló nyílászárók felülvizsgálata .....	53
12.	Hő-és füstelvezető szerkezet felülvizsgálata .....	53
2. számú melléklet Tűzoltó készülék üzemeltetési napló.....		54
3. számú melléklet Oktatási napló .....		55
4. számú melléklet Engedély alkalomszerű tűzveszélyes tevékenységhez .....		56
5. számú melléklet Kiürítési számítás .....		60
6. számú melléklet Tűzvédelmet érintő jogszabályok .....		67

## **2. Tűzvédelmi szabályzat hatálya**

### **2.1. Területi hatály**

Jelen Tűzvédelmi Szabályzat hatálya kiterjed a Budapest I. Kerület Budavári Önkormányzat 1014 Budapest, Kapisztrán tér 1. szám alatt található épületére, valamennyi telephelyére, berendezésekre, eszközökre, anyagokra, szabad terekre.

### **2.2. Tárgyi hatály**

Jelen szabályzat tárgyi hatálya kiterjed az előző pontban ismertetett területen végzett minden olyan tevékenységre és tárolásra, melyekből a körülmények kedvezőtlen összejárásakor tűz keletkezésére lehet számítani.

### **2.3. Személyi hatály**

A Szabályzat személyi hatálya kiterjed az Önkormányzat állományába tartozó, valamint az előző pontban meghatározott területen szervezett munkavégzés keretében foglalkoztatott, valamint átirányított vagy bérelt munkavállalókra, az alkalmi munkát végzőkre, alvállalkozókra és minden foglalkoztatási jogviszonyban álló személyre, valamint a létesítmény területén tartózkodókra.

### **2.4. Időbeli hatály**

A Szabályzat időbeli hatálya a kiadás napjától a visszavonásig terjedő időszakra vonatkozik.

tűzvédelmi megbízottat.

- 5.6. Az Önkormányzat által üzemeltetett épületekben keletkezett tüzesetet – az eloltottakat is – az illetékes tűzoltóságnak és a tűzvédelmi szakszolgáltatónak késedelem nélkül köteles bejelenteni. Gondoskodik a tüzeset helyszínének a vizsgálat befejezéséig történő megőrzéséről illetve változatlan állapotban hagyásáról.
- 5.7. Felügyeli a tűzvédelmi szabályok betartását, azok érvényesülését.
- 5.8. Az illetékes tűzvédelmi hatóság által tartott ellenőrzésen vagy egyéb eljárások során megállapított hiányosságok megszüntetéséről haladéktalanul köteles gondoskodni, illetve a szükséges intézkedést megtenni.
- 5.9. Az Önkormányzat területén keletkezett tüzesetet – az eloltottakat is – az illetékes hivatásos tűzoltóságnak késedelem nélkül köteles bejelenteni.
- 5.10. Szükség esetén gondoskodik a tűzvédelmi berendezések (tűzoltó készülék, fali tűzcsap, stb.) felülvizsgálatáról, karbantartásáról.
- 5.11. Intézkedik az elektromos táplálású menekülési útirányjelző rendszerek karbantartásáról, és a 3 havi üzembentartói ellenőrzések elvégzéséről.
- 5.12. Gondoskodik az épületekre vonatkozó tűzvédelmi és villámvédelmi szabványossági felülvizsgálatok elvégeztetéséről.
- 5.13. Vezeti a tűzvédelmi üzemeltetési naplókat.
- 5.14. Tűz esetén (eloltott tűz esetében is) azt azonnal jelenti a tűzoltóságnak és a tűzvédelmi szakszolgáltatónak (Anker Club Kft.).
- 5.15. Tűz esetén intézkedik az éghető anyagok, valamint értékek tűz környezetéből való elszállításáról, illetve a tűz oltásának megkezdéséről.
- 5.16. Az Önkormányzat területén a tűzvédelmi helyzetre kiható olyan tevékenységet, amely az adott épület kockázati osztályának megváltoztatását teszi szükségessé, vagy a raktározás, termelés kapacitásának 15%-kal történő növelését eredményezi, a tevékenység megkezdése előtt legalább 20 nappal köteles tájékoztatni a tűzvédelmi szakszolgáltatót annak érdekében, hogy a változást az illetékes tűzvédelmi hatóságnál a tűzvédelmi szakszolgáltató szükség esetén bejelentse.
- 5.17. Biztosítja az új létesítmények, felújítások, új gépek berendezések üzembe helyezéséhez, használatba vételéhez azon dokumentumokat (alaprajz, technológiai leírás, stb.), melyek szükségesek a tűzvédelmi szabályzat elkészítéséhez, aktualizálásához.
- 5.18. Külső szervezet által az Önkormányzat területén végzett alkalmoszerű tűzveszélyes tevékenység megkezdése előtt értesíti a tűzvédelmi szakszolgáltatót.
- 5.19. Közreműködik az évenkénti tűzriadó gyakorlat megszervezésében.

tűzvizsgálat lefolytatásának elő kell segítenie.

- 8.6. Köteles részt venni a számára előírt tűzvédelmi oktatáson, a munkavégzésére vonatkozó tűzvédelmi ismereteket elsajátítani, és a tűzvédelmi előírásokat betartani.
- 8.7. Tűzvédelmi hiányosság észlelése esetén közvetlen felettesét vagy a tűzvédelmi szakszolgáltatót köteles azonnal értesíteni.

#### **9. A biztonsági szolgálat tűzvédelmi feladatai**

- 9.1. Ismernie kell a tűzvédelmi felszereléshez, a közművek nyitó és záró szerelvényeinek, a villamos leválasztó kapcsolóhoz és főkapcsolóhoz vezető utakat.
- 9.2. Felügyeli az Önkormányzat területén a dohányzási szabályokat.
- 9.3. Elvégzi az épületekben létesített tűzjelző berendezés napi, havi és negyedéves ellenőrzését, melynek tényét rögzíti a tűzjelző karbantartási naplójában és jelzi az épületüzemeltetés felé a tűzjelző berendezés meghibásodását, valamint a karbantartási napló beteltét.
- 9.4. Tűz esetén tőle elvárható módon megkezdi a tűz oltását, és koordinálja az épületek kiürítését.
- 9.5. Tevékenyen részt vesz a tűzriadó gyakorlatok lebonyolításában.
- 9.6. A tüzeset helyszínét változatlan állapotban megőrzi, illetve elősegíti a hatósági tűzvizsgálat lefolytatását.
- 9.7. Tűzvédelmi hiányosság észlelése esetén közvetlen felettesét és a tűzvédelmi szakszolgáltatót (Anker Club Kft.) köteles azonnal értesíteni.
- 9.8. A létesítmény területén ellenőrzi, hogy nem maradt-e hátra olyan körülmény, amely tüzeset keletkezéséhez vezethet.

#### **10. Külön megbízás alapján foglalkoztatott munkavállalók, alvállalkozók tűzvédelmi feladatai**

- 10.1. Munkájukat kötelesek úgy végezni, hogy azzal tüzet ne idézzenek elő.
- 10.2. Külső vállalkozások a felügyeletük alatt tevékenykedő munkavállalók iránt felelőséggel tartoznak.
- 10.3. Ismerniük kell, és be kell tartaniuk a helyiségek tűzvédelmi használati szabályait. (eseti tűzvédelmi előírások)
- 10.4. Tűzvédelmi szabálytalanság, hiányosság észlelése esetén értesítenie kell a közvetlen munkairányítót, és a tűzvédelmi szakszolgáltatót.



- 12.4. A menekülés irányát jól látható módon jelölni kell. Ezt sötétben is jól látható módon (külön áramforrásról működő irányfény, utánvilágító tábla, stb.) meg kell jelölni.
- 12.5. Fokozottan tűz- vagy robbanásveszélyes anyagok tárolása a közlekedőn tilos!
- 12.6. A menekülésre számításba vett közlekedőn, lépcsőházban fokozottan tűz- vagy robbanásveszélyes osztályba tartozó anyagok nem helyezhetőek el. Ez alól kivételt képeznek a beépített építési termékek és biztonsági jelek, valamint azok az installációk, dekorációk, szőnyegek, falikárpitok és egyéb, nem tárolásra szolgáló tárgyak, amelyek az elhelyezéssel érintett fal vagy a padló felületének szintenként legfeljebb 15%-át fedik le.
- 12.7. A közlekedő folyosó ajtóit lezárni a bent tartózkodás ideje alatt még ideiglenesen sem szabad!
- 12.8. A közlekedők tűzvédelmi előírásainak betartásáért a területen tartózkodó foglalkoztatottakra felelnek!

### 13. A teakonyhára vonatkozó tűzvédelmi előírások

- 13.1. Villamos kávéfőzőt és egyéb más villamos fogyasztót csak oly módon szabad használni, hogy azok bekapcsolt állapota jól látható legyen.
- 13.2. A teakonyhában a dohányzás tilos!
- 13.3. A teakonyhában üzemeltetett elektromos berendezéseket – kávéfőző, tűzhely, elektromos főzőlap, stb. – csak a berendezések kezelési utasításai szerint szabad használni.
- 13.4. A teakonyhában kávéfőző, illetve elektromos főzőlap használata megengedett, az alábbi feltételekkel:
  - A fenti berendezések legalább 50 cm-es környezetén belül – üzemeltetés közben – éghető anyagot elhelyezni nem szabad. Figyelni kell különösen a főzőlap környezetében felejtett műanyag zacskókra, csomagoló papírokra.
- 13.5. A teakonyhát, konyhát igénybe venni raktározás, tárolás céljára még ideiglenes jelleggel sem szabad, ott fokozottan tűz- vagy robbanásveszélyes folyadékot, anyagot elhelyezni tilos!
- 13.6. A teakonyhában csak villamos főzőlapot, gáztűzhelyt, kávéfőzőt, teafőzőt, mikrohullámú sütőt, vízforralót (nem merülőforraló), hűtőszekrényt, és ezen berendezésekhez hasonló eszközöket szabad elhelyezni, használni az alábbi tűzvédelmi követelmények betartása mellett:
  - csatlakozóhelyek kiépítését a vonatkozó szabványok alapján csak villamos, vagy gázüzemi szakember végezheti, melynek során figyelembe kell venni a hálózat terhelhetőségét.





szabad, ott fokozottan tűz- vagy robbanásveszélyes folyadékot, anyagot elhelyezni tilos!

- 14.6. A büfében csak villamos főzőlapot, kávéfőzőt, teafőzőt, mikrohullámú sütőt, hűtőszekrényt, kenyérpírtót, szendvics sütőt szabad elhelyezni, használni az alábbi tűzvédelmi követelmények betartása mellett:
- csatlakozóhelyek kiépítését a vonatkozó szabványok alapján csak villamos szakember végezheti, melynek során figyelembe kell venni a hálózat terhelhetőségét.
  - csak a szabványok előírásainak megfelelő, és a tűzvédelmi biztonságtechnikai követelményeket kielégítő kifogástalan műszaki állapotban lévő berendezéseket szabad üzemeltetni,
  - hibás villamos készüléket, sérült szigetelésű csatlakozóvezetékét használni tilos,
  - a hőtermeléssel üzemelő készülék alá, kerületét legalább 15 cm-rel meghaladó nagyságú - hőt nem vezető és nem éghető anyagból készült alátétet kell helyezni.
- 14.7. Bekapcsolt elektromos főzőlapot, kávéfőzőt felügyelet nélkül üzemeltetni tilos!
- 14.8. A kávéfőzőt és az elektromos főzőlapot csak az erre kijelölt helyen, nem éghető anyagú (hőszigetelő) aljzaton, rögzített állapotban lehet elhelyezni.
- 14.9. A helyiségben nem odavaló éghető anyagot, illetve éghető folyadékokat (oldószeres festék, hígító, olaj) még ideiglenes jelleggel sem szabad tárolni.
- 14.10. Villamos berendezést és kapcsolóját, tűzoltó készüléket, kijárat ajtót eltorlaszolni, az azokhoz vezető közlekedési utat leszűkíteni ideiglenes jelleggel sem szabad.
- 14.11. Szükség szerint, de legalább naponta a padozatról, asztalokról el kell távolítani minden olyan éghető anyagot, hulladékot, ami a későbbiek során tüzet okozhat.
- 14.12. Vízmelegítésre elektromos merülő forraló használata tilos!
- 14.13. Az elektromos készülékeket használaton kívül helyezéskor áramtalanítani kell.
- 14.14. A büfé eseti tűzvédelmi előírásainak betartásáért a büfét üzemeltető személy felel.

## 15. Irodahelyiségekre vonatkozó tűzvédelmi előírások

- 15.1. Az irodákhoz tartozó berendezési tárgyakat, anyagokat úgy kell elhelyezni, hogy az ottani közlekedésre elegendő szélességű út álljon állandóan rendelkezésre.
- 15.2. Az irodákban fokozottan tűz- vagy robbanásveszélyes folyadékot és anyagot még ideiglenes jelleggel sem szabad tárolni.



foglalkoztatottak felelnek.

### 17. Irattárra vonatkozó tűzvédelmi előírások

- 17.1. A helyiségben fokozottan tűz- vagy robbanásveszélyes folyadékot és anyagot még ideiglenes jelleggel sem szabad tárolni.
- 17.2. A tároló polcok között a közlekedési úton, a földön az iratok és egyéb anyagok tárolása tilos.
- 17.3. A világító berendezést úgy kell elhelyezni, rögzíteni, hogy az a környezetére tűzveszélyt ne jelenthessen.
- 17.4. Az elektromos világító berendezések lámpatestjeinek legalább 50 cm-es körzetében éghető anyagot elhelyezni nem szabad.
- 17.5. A tűzjelző berendezés érzékelője és a tárolt anyag között legalább 50 cm-es távolságot kell tartani!
- 17.6. Az irattár bejárati ajtaja közelében jól látható és könnyen hozzáférhető helyen egy darab 6 kg-os A-B-C jelű tűzek oltására alkalmas porral oltó tűzoltó készüléket kell elhelyezni.
- 17.7. A munkaidő végén a helyiséget tűzvédelmi szempontból át kell vizsgálni – a szükséges áramtalanítást elvégezni - a helyiséget utolsónak elhagyó személynek az esetleges hiányosságokat meg kell szüntetnie.



### 18. A mosdókra vonatkozó tűzvédelmi előírások

- 18.1. Fokozottan tűz- vagy robbanásveszélyes anyagot a mosdóban tárolni tilos!
- 18.2. A vizes blokkok tűzvédelmi előírásainak betartásáért az ott tartózkodó foglalkoztatottak felelnek.



### 19. A kazánházra vonatkozó tűzvédelmi előírások

- 19.1. Csak olyan fűtési rendszer létesíthető, illetőleg használható, amely rendeltetésszerű működése során nem okoz tüzet vagy robbanást.
- 19.2. A fűtőberendezés javításával, karbantartásával csak szakképzett személy foglalkozhat.
- 19.3. Csak engedélyezett típusú, kifogástalan műszaki állapotú tüzelő- és fűtőberendezést szabad használni.
- 19.4. A kazán helyiségében nem a technológiához tartozó anyagok, berendezések tárolása, raktározása tilos!
- 19.5. Az égéstermék elvezetéséről úgy kell gondoskodni, hogy az tüzet, vagy robbanást ne okozhasson.

22.5. Az öltöző tűzvédelmi előírásainak betartásáért az ott tartózkodó foglalkoztatottak felelnek.

### 23. Elektromos kapcsolóhelyiségekre vonatkozó tűzvédelmi előírások

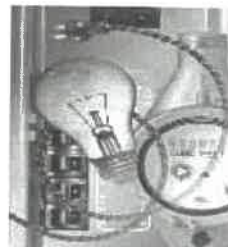
23.1. A kapcsolószekrényeinek a jellegre és a veszélyességre figyelmeztető táblát kell elhelyezni, ajtóit állandóan zárva kell tartani.

23.2. A csoportosan elhelyezett villamos kapcsolók rendeltetését, ki- és bekapcsolt helyzetét meg kell jelölni.

23.3. A kapcsolótérben fokozottan tűz- vagy robbanásveszélyes folyadékot (benzin, hígító, oldószeres festék), éghető anyagot, hulladékot tárolni ideiglenes jelleggel sem szabad.

23.4. Villamos berendezéseken szerelési, javítási munkákat csak szakképzett személy végezhet.

23.5. Villamos berendezést és kapcsolóját, tűzoltó készüléket, ajtót eltorlaszolni, valamint az azokhoz vezető közlekedési utakat anyagtárolással leszűkíteni még ideiglenes jelleggel sem szabad.



### 24. Lépcsőházra vonatkozó tűzvédelmi előírások

24.1. A lépcsőházban raktározás, tárolás tilos!

24.2. A lépcsőházban a lépcsőkarok, pihenők leszűkítése tilos!

24.3. Fokozottan tűz- vagy robbanásveszélyes anyagok tárolása tilos!

24.4. Gázpalackok tárolása tilos!

### 25. A padlástérre vonatkozó tűzvédelmi előírások

25.1. A padlástérben éghető anyagok tárolása úgy engedélyezett, ha a közlekedésre megfelelő szélességű út szabadon tartható (1,2 méter), valamint a fa tetőszerkezet, és tárolt anyag között legalább egy méter távolság biztosított.

25.2. A padlástérben fokozottan tűz- vagy robbanásveszélyes anyag, valamint gázpalack tárolása tilos.

25.3. A padlástér előterében legalább egy darab 6 kg-os ABC porral oltó készüléket kell készenlétben tartani, melyet eltorlaszolni tilos.

25.4. A padlástér területeire vonatkozó eseti tűzvédelmi előírások betartásáért az üzemeltetés felel.

### 26. Talajszint alatti helyiségekre vonatkozó tűzvédelmi előírások

26.1. A pincében történő tárolás során ügyelni kell a raktározási szabályok betartására.

26.2. Fokozottan tűz- vagy robbanásveszélyes osztályba tartozó anyag nem

eltávozás előtt, a raktárt utolsóként elhagyó személynek a villamos berendezéseket ki kell kapcsolni, illetve a villamos hálózatról le kell választani.

- 27.9. A raktárakban, valamint a tároló helyiségekhez vezető útvonalon azok szélességét átmeneti jelleggel sem lehet leszűkíteni.
- 27.10. A tároló helyiségek eseti tűzvédelmi előírásainak betartásáért a karbantartó és gondnoki személyzet, valamint az adott telephely vezetője felel.

### **28. A fénymásoló helyiségekre vonatkozó tűzvédelmi előírások**

- 28.1. A helyiségben csak a folyamatos munka biztosításához szükséges papír mennyiséget szabad tárolni. A kész anyagokat folyamatosan el kell szállítani.
- 28.2. A helyiségben keletkezett papírhulladékot szükség szerint naponta többször, de a munka befejezése után minden esetben össze kell takarítani és a helyiségből el kell távolítani.
- 28.3. Biztosítani kell a helyiség szellőztetését.

### **29. Házasságkötő és testületi teremre vonatkozó tűzvédelmi előírások**

- 29.1. A házasságkötő teremben csak az ott folytatott tevékenységhez szükséges anyagot, eszközt, stb. szabad tárolni és felhasználni.
- 29.2. A házasságkötő teremhez és a képviselő testületi teremhez tartozó berendezési tárgyakat, anyagokat úgy kell elhelyezni, hogy az ottani közlekedésre elegendő szélességű út álljon állandóan rendelkezésre.
- 29.3. A házasságkötő teremben valamint a testületi teremben fokozottan tűz- vagy robbanásveszélyes folyadékot még ideiglenes jelleggel sem szabad tárolni.
- 29.4. A világító berendezést úgy kell rögzíteni, elhelyezni, hogy az a környezetére tűzveszélyt ne jelenthessen.
- 29.5. Az elektromos világító berendezések lámpatestjeinek legalább 50 cm-es körzetében éghető anyagot elhelyezni nem szabad.
- 29.6. Hibás elektromos berendezést, készüléket használni, valamint toldott-kopott vagy elhasználódott szigetelésű csatlakozó elektromos vezetékét alkalmazni nem szabad.
- 29.7. A házasságkötő terem valamint a testületi terem rendszeres takarításáról és az ott keletkező éghető hulladék folyamatos eltávolításáról gondoskodni kell. A szemeteseket rendszerint, legkésőbb a munka végeztékor a helyiséget utolsónak elhagyó személynek ürítenie kell.
- 29.8. A munkaidő végén a házasságkötő terem, valamint a képviselő testületi terem tűzvédelmi szempontból át kell vizsgálni, a szükséges áramtalanítást el kell végezni és az esetleges hiányosságot meg kell szüntetni.
- 29.9. A házasságkötő és testületi terem kijáratát leszűkíteni, eltorlaszolni még ideiglenesen sem szabad.

üzemeltetni, a berendezés kezelési utasításainak megfelelően (A berendezés 1 méteres körzetében éghető anyagot elhelyezni, tárolni tilos!). Villamos hőszigetelést használni nem lehet.

- 31.10. A munkaidő végén a helyiséget tűzvédelmi szempontból át kell vizsgálni – a szükséges áramtalanítást (nyomtatók, fénymásolók, számítógépek, fűtőberendezések, stb.) el kell végezni – a helyiséget utolsónak elhagyó személynek – és az esetleges hiányosságot meg kell szüntetni.
- 31.11. A díszterem kijáratát leszűkíteni, eltorlaszolni még ideiglenesen sem szabad.
- 31.12. A díszteremre vonatkozóan meghatározott maximális befogadóképességet túllépni nem lehet.
- 31.13. Amennyiben a rendezvények ideje alatt a díszteremben gyertya használatára kerülne sor, ügyelni kell arra, hogy a gyertya alá nem éghető anyagból készült tartót helyezzenek el.

### **32. Felvonókra vonatkozó tűzvédelmi előírások**

- 32.1. Személyszállító felvonót éghető folyadék szállítására legfeljebb 20 liter mennyiségig és legfeljebb 1 személy kíséretében szabad használni.
- 32.2. A felvonót tűzriadó esetén tilos használni!
- 32.3. A felvonógépházakban oda nem tartozó, egyéb anyagot tárolni és raktározni tilos.
- 32.4. A felvonógépház tűzvédelmi előírásainak betartásáért a karbantartó szolgálat munkavállalói felelnek.

## **IV. fejezet**

### **A tevékenységre vonatkozó tűzvédelmi előírások**

#### **33. Általános előírások**

- 33.1. Az Önkormányzat és telephelyeire vonatkozó tűzvédelmi dokumentációt az üzemeltetőnek az adott létesítmény területén kell tartania.
- 33.2. Az üzemeltetőnek, tulajdonosnak, bérlőnek az épületek használata során használat, a tevékenység végzése közben gondoskodnia kell arról, hogy
- a) az építmény, építményrész létesítésekor hatályos előírások által elvárt biztonsági szintet a használat és az átalakítások, változtatások során fenntartsa,
  - b) a használati tűzvédelmi előírásokat betartsa,
  - c) tevékenységével tüzet, robbanást, robbanásveszélyt ne okozzon,



kell tárolni.

- 33.11. Robbanásveszélyes térben csak olyan készülék, eszköz, berendezés, erő- és munkagép helyezhető el és használható, amely az alkalmazási helyén a megállapított robbanásveszélyes zóna minőségének, valamint hőmérsékleti osztályának vagy mértékadó legmagasabb hőmérsékletének megfelel, és amit a robbanásvédelem szabályai szerint gyártottak, felülvizsgáltak, karbantartottak, javítottak.
- 33.12. A fokozottan tűz- vagy robbanásveszélyes osztályba tartozó folyadékot, fokozottan tűz- vagy robbanásveszélyes és mérsékelt tűzveszélyes osztályba tartozó és égést tápláló gázt szállító csőrendszerénél és tárolóedényénél, továbbá minden gépnél, berendezésnél és készüléknél az I-II. tűzveszélyességi fokozatú folyadék csepegését, elfolyását vagy a gáz szivárgását meg kell akadályozni. A szétfolyt, kiszivárgott anyagot haladéktalanul fel kell itatni, a helyiséget ki kell szellőztetni, és a felitatott anyagot erre a célra kijelölt helyen kell tárolni.
- 33.13. Az üzemszerűen csepegő fokozottan tűz- vagy robbanásveszélyes osztályba tartozó folyadékot nem tűzveszélyes osztályba tartozó anyagú edénybe kell felfogni. A felfogó edényt szükség szerint, de legalább a műszak befejezésével ki kell üríteni, és az erre a célra kijelölt helyen kell tárolni.
- 33.14. A fokozottan tűz- vagy robbanásveszélyes osztályba tartozó folyadékot alkalmasszerűen csak szabadban vagy hatékonyan szellőztetett helyiségben szabad használni, ahol egyidejűleg gyújtóforrás nincs.
- 33.15. Olajos, zsíros munkaruha, védőruha – ruhatár-rendszerű öltöző kivételével – csak fémszekrényben helyezhető el.
- 33.16. A munkahelyeken a tevékenység közben és annak befejezése után a munkát végzőnek ellenőrizni kell a tűzvédelmi használati szabályok megtartását, és a szabálytalanságokat meg kell szüntetni.
- 33.17. Ha fokozottan tűz- vagy robbanásveszélyes osztályba tartozó anyag robbanásveszélyes állapotban fordul elő a helyiségben, olyan ruha, lábbeli és eszköz nem használható, amely gyújtási veszélyt jelenthet.
- 33.18. Az építményben, helyiségben és szabadterén a villamos berendezés kapcsolójának, a közmű nyitó- és zárószerkezetének, a tűzjelző kézi jelzésadójának, a nyomásfokozó szivattyúnak, valamint a hő- és füstelvezető kezelőszerkezetének, nyílásainak, továbbá a tűzoltó vízforrások, fali tűzcsapok, tűzoltó készülékek, tűzoltótechnikai termékek, felszerelések, berendezések hozzáférhetőségét, akadálytalan megközelíthetőségét állandóan biztosítani kell, azokat eltorlaszolni még átmenetileg sem szabad.
- 33.19. Ahol jogszabály önműködő csukószerkezet alkalmazását írja elő, ott az ajtót csukva kell tartani. Ha ez üzemeltetési okokból nem lehetséges, vagy a fokozottan tűz- vagy robbanásveszélyes osztályba tartozó anyag

### 34. Dohányzás

34.1. Az Önkormányzat területén tilos a dohányzás!

34.2. Égő dohány neműt, gyufát és egyéb gyújtóforrást tilos olyan helyre tenni, illetve ott eldobni, ahol az tüzet vagy robbanást okozhat.

34.3. A kijelölt helyen a dohányzás lehetőségének biztosítására nem éghető anyagból készült hamutartót kell elhelyezni

34.4. A dohányzási tilalmat nemzeti szabványban meghatározott táblával, illetve piktogrammal kell jelölni.



34.5. Dohányzóhelyet az épületen kívül, a bejáratától legalább 5 méter távolságban lehet kijelölni.

34.6. Dohányozni, nyílt lángot használni nem szabad olyan helyiségben, szabadterén, ahol fokozottan tűz- vagy robbanásveszélyes osztályba tartozó anyagot állítanak elő, tárolnak, dolgoznak fel, használnak. A dohányzás és a nyílt láng használatának tilalmát biztonsági jellel kell jelölni.

34.7. Fokozottan tűz- vagy robbanásveszélyes osztályba tartozó anyag felhasználására, tárolására szolgáló helyiségbe vagy szabadterbe, gyújtóeszközt, gyújtóforrást bevinni csak az alkalmoszerű tűzveszélyes tevékenységre jogosító, írásban meghatározott feltételek alapján szabad

### 35. Raktározás, tárolás

35.1. Az épületek területén csak az ott folytatott folyamatos tevékenységhez szükséges fokozottan tűz- vagy robbanásveszélyes osztályba tartozó anyag tárolható. Az építményben tárolt anyag, termék mennyisége nem haladhatja meg a tervezéskor alapul vett anyagmennyiséget.



tilos! Itt csak hulladék anyagok tárolhatók, melyet szükség szerint, de hetente legalább egyszer ki kell üríteni.

- 35.15. Anyagtárolás során a tűzoltó készülékeket, kézi tűzjelzésadó berendezéseket, fali tűzcsapot, közmű nyitó- és zárószerkezetét eltorlaszolni tilos!
- 35.16. Fokozottan tűz- vagy robbanásveszélyes folyadékot, anyagot raktárban áttölteni, kimérni szigorúan tilos!
- 35.17. A fokozottan tűz- vagy robbanásveszélyes osztályba tartozó anyagot, kiszerezni, csomagolni csak jogszabályban meghatározottak szerint, ennek hiányában szabadtéren vagy olyan helyen szabad, ahol nincs gyújtóforrás, és folyadék esetén a hatékony szellőzést biztosították.
- 35.18. A fokozottan tűz- vagy robbanásveszélyes osztályba tartozó anyagot, valamint a mérsékelt tűzveszélyes osztályba tartozó folyadékot csak zárt csomagolásban, edényben szabad tárolni.
- 35.19. Fokozottan tűz- vagy robbanásveszélyes osztályba tartozó anyag nem tárolható tetőtérben, pinceszinti, alagsori helyiségben, továbbá 300 liter vagy 300 kg mennyiség felett egyéb, nem tárolásra tervezett helyiségben. (pl.: Pb gázpalack, oldószeres festék, hígító, stb.)
- 35.20. Padlástérben fokozottan tűz- vagy robbanásveszélyes osztályba tartozó anyag nem tárolható. Egyéb szilárd anyag csak olyan módon és mennyiségben helyezhető el, hogy azok a tetőszerkezet, valamint a kémény megközelítését ne akadályozzák, szükség esetén eltávolíthatók legyenek a tetőszerkezet éghető anyagú elemeitől, és a kéménytől legalább 1 méter távolságra helyezkedjenek el.
- 35.21. Az edények csak kiöntőnyílásukkal felfelé, lezárt állapotban tárolhatók és szállíthatók. Kiürített, de ki nem tisztított edények tárolására és szállítására a megtöltöttekre vonatkozó előírások irányadók. A tárolható anyagmennyiség a tárolóedények űrtartalmának összesített értékét jelenti.
- 35.22. Csak a rendeltetésnek megfelelő tevékenységhez szükséges, legfeljebb a következő táblázat szerint meghatározott mennyiségű éghető folyadékok tárolhatók.

A helyiség alapterülete (m <sup>2</sup> )	Fokozottan tűz- vagy robbanásveszélyes folyadékok, aeroszol megengedett mennyisége (liter)	III. tűzveszélyességi fokozatú folyadék megengedett mennyisége (liter)
0-50	10	30
50-500	20	40
500-	30	60

- 35.23. A fokozottan tűz- vagy robbanásveszélyes anyagok maximális tárolási mennyisége

### 37. Biztonsági világítás és menekülési útirányt jelző rendszer

37.1. Biztonsági jel lehet kívülről vagy belülről megvilágított vagy utánvilágító jel, amely legalább a vonatkozó műszaki követelményben meghatározott ideig és mértékben alkalmas a céljának megfelelő fény kibocsátására.



37.2. Tűzvédelmi jelekkel kell megjelölni az elhelyezett

- tűzoltó készülékeket,
- fali tűzcsapokat, tűzcsapszerelvény-szekrényeket,
- bármely tartózkodási helyről nem látható tűzjelző kézi jelzésadókat,
- kézi indítású tűzoltó-technikai termékek kezelő szerkezeteit

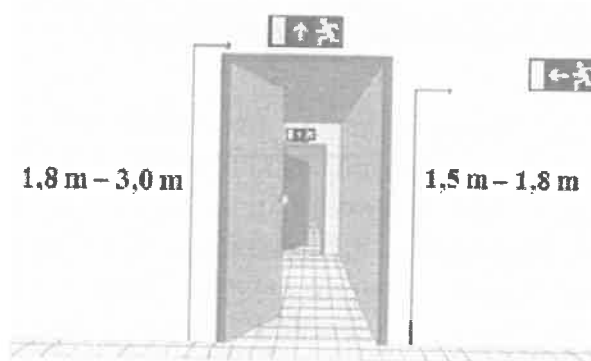
37.3. A helyiség bejáratánál, a helyiségben vagy az érintett szabadterén tiltó jellel kell jelölni

- a gyújtóforrás alkalmazásnak és az adott területre vitelének tilalmát,
- a dohányzás tilalmát

37.4. A tűzvédelmi eszközök helyét jelző biztonsági jeleket az eszköz, felszerelés felett legalább 1,8 - 2,5 méter magasságban kell elhelyezni úgy, hogy azok könnyen felismerhetőek legyenek.

37.5. A kijárat és vészkijárat ajtót az ajtó fölé, vagy ha arra más lehetőség nincs, akkor az ajtó mellett menekülési jellel kell megjelölni.

37.6. A menekülési jelet tilos az ajtóra szerelni. A pánikrúddal ellátott ajtókon jelölni kell azok nyitási mechanizmusát a kezelésükre utaló biztonsági jellel.



37.7. A tűzszakaszhatáron lévő tűzgátló ajtókat „Az ajtó önműködő csukódását biztosítani kell.” felirattal vagy jelzéssel kell ellátni, tartós, jól észlelhető és olvasható méretű kivitelben.

37.8. A menekülési út bármely pontján, minden esetben legalább egy jelnek láthatónak kell lennie.

37.9. Középmagasan elhelyezett menekülési jeleket úgy kell elhelyezni, ahogy azt a veszélyforrás igényli. Középmagasan telepített biztonsági jeleket elsősorban a közlekedési utakon és az olyan helyiségekben kell kiépíteni, ahol egy esetleges

### **39. Tüzelő-fűtőberendezések tűzvédelmi szabályai**

- 39.1. Tüzelőberendezés csak olyan égéstermék-elvezető berendezéshez (kéményhez) és összekötő elemhez (füstcsőhöz) csatlakoztatható, amely arra megfelelő minősítéssel rendelkezik.
- 39.2. Az égéstermék-elvezető berendezés (kémény) használaton kívüli bekötő és tisztító nyílásait A1 tűzvédelmi osztályú anyaggal hézagmentesen lezárva kell tartani.
- 39.3. A koromzsákokat és a tisztító ajtókat, idomokat állandóan zárt állapotban kell tartani.
- 39.4. Füstelvezetésre csak jól összeillesztett, nem éghető anyagú, az égéstermék legmagasabb hőmérsékletén is megfelelő szilárdságú, megfelelő minősítéssel rendelkező összekötő elem (füstcső) használható.
- 39.5. Az összekötő elemet (füstcsövet) 1,5 méterenként, de legalább egy helyen, fémbilincssel az épületszerkezethez kell rögzíteni, és a kéménybe jól illesztetten (hézagmentesen) kell csatlakoztatni. Az összekötő elem (füstcső) és a rögzítő bilincs a környezetére gyújtási veszélyt nem jelenthet.
- 39.6. Az égéstermék elvezetéséről úgy kell gondoskodni, hogy az gyújtási veszélyt ne okozhasson.

### **40. Szellőztetésre vonatkozó tűzvédelmi előírások**

- 40.1. Olyan tevékenység, amelynek végzése során robbanásveszély alakulhat ki, csak hatékony szellőztetés mellett végezhető (pl.: oldószeres festékekkel végzett tevékenység).
- 40.2. Ha a fokozottan tűz- vagy robbanásveszélyes osztályba tartozó anyag jelenléte során vagy ahol fokozottan tűz- vagy robbanásveszélyes és mérsékelt tűzveszélyes osztályba tartozó anyag lerakódásával számolni lehet, a szellőztető berendezéseket a gyártó által meghatározott rendszerességgel tisztítani kell.
- 40.3. A szellőztető rendszer nyílásait eltorlaszolni tilos.


### **41. Csatornahálózat használatára vonatkozó tűzvédelmi előírások**

- 41.1. Fokozottan tűz- vagy robbanásveszélyes és mérsékelt tűzveszélyes osztályba tartozó gázt, gőzt vagy fokozottan tűz- vagy robbanásveszélyes osztályba tartozó folyadékot, az ilyen anyagot oldott állapotban tartalmazó szennyvizet, valamint vízzel vegyi reakcióba lépő, fokozottan tűz- vagy robbanásveszélyes vagy mérsékelt tűzveszélyes osztályba tartozó gázt fejlesztő anyagot a közcsatornába vagy a szikkasztóba bevezetni tilos.


tartani, a felülvizsgálatot a vonatkozó jogszabályban meghatározott időközönként kell végrehajtani. A felülvizsgálat során feltárt hiányosságokat soron kívül meg kell szüntetni.

- 43.3. Azoknál az épületeknél, szabad tereknél, technológiai folyamatoknál, illetve berendezéseknél, ahol sztatikus feltöltődés tüzet vagy robbanást okozhat, hatékony, megfelelő védelemről a vonatkozó előírások szerint gondoskodni kell.
- 43.4. A villámcsapások hatásaival szembeni védelmet norma szerinti – NV jelölésű – villámvédelemmel kell biztosítani
- új építménynél,
  - a meglévő építmény rendeltetésének megváltozása során,
  - a meglévő építmény olyan bővítése esetén, melynek következtében az eredeti tetőfelület vízszintes vetülete 40%-ot meghaladó mértékben növekszik.
- 43.5. A meglévő építmény nem norma szerinti villámvédelmének meg kell felelnie a villámvédelem létesítésekor, az utolsó felülvizsgálatakor vagy a kivitelezéskor érvényes műszaki követelménynek.
- 43.6. Ha meglévő építmény eredetileg nem norma szerinti villámvédelmét norma szintivé alakítják, akkor ezt követően a nem norma szerinti villámvédelem követelményrendszere már nem alkalmazható rá.

#### 44. Gépjármű fenntartásra vonatkozó tűzvédelmi előírások

- 44.1. Tűzveszélyes folyadékot közúti járművön csak hibátlan állapotban lévő zárt tárolóeszközben (hordó, kanna stb.), vagy engedélyezett típusú tartálykocsin szabad szállítani. A tárolóeszközöket a járművön rögzítve, kiöntőnyílásukkal felfelé fordítva kell elhelyezni.
- 
- 44.2. A járó motorú jármű üzemanyagtartályába üzemanyagot tölteni tilos.
- 44.3. A jármű utasterében, csomagterében elhelyezett edénybe üzemanyag töltése tilos.
- 44.4. Gépjármű épület kapualjában – a családi házak kivételével – nem tárolható.
- 44.5. Gépjárműtároló helyiségben vagy tárolóhelyen üzemanyagot, éghető folyadékot, gázt lefejtani, a gépjárművet üzemanyaggal feltölteni, tűzveszéllyel járó tevékenységet, továbbá a gázüzemanyag-ellátó berendezésen javítást végezni tilos.
- 44.6. Abban az esetben, ha a gépjárművel fokozottan tűz- vagy robbanásveszélyes folyadékot (Pl.: festékek, hígító) szállítanak, a rakományt a veszélyes mértékű felmelegedéstől, valamint egyéb tüzet vagy robbanást előidéző veszélyektől védeni kell.

#### 46. Tűzoltásra vonatkozó tűzvédelmi előírások

- 46.1. A tűz oltásában, az emberi élet, és az anyagi javak mentésében mindenki köteles életkora, egészségi, fizikai állapota alapján, elvárható módon külön felhívás és ellenszolgáltatás nélkül – részt venni.
- 
- 46.2. A tűzoltás vezető utasításait mindenki köteles végrehajtani.
- 46.3. A tűz oltását a rendelkezésre álló felszerelésekkel, eszközökkel meg kell kísérelni. Erre a célra kézi tűzoltó készülék van rendszeresítve. A tűzoltó készülékeknél az oltás megkezdése előtt meg kell győződni arról, hogy nincs-e a készüléken sérülés, nem hiányzik-e a plomba, a nyomásjelző mutatója a zöld mezőben van-e.
- 46.4. A villamos berendezésekben, azok közelében keletkezett tűz esetén az oltás megkezdése előtt áramtalanítani kell.
- 46.5. Tűz esetén a követendő magatartás:
- Tűz észlelése esetén a tűzjelzés megtétele a Hivatásos Tűzoltóság felé (105,112)
  - Tűz észlelése esetén – a testi épség veszélyeztetése nélkül – kezdjék meg a tűz oltását.
  - A Hivatásos Tűzoltóság helyszínre érkezése után a tűzoltást az egység parancsnoka irányítja.
  - Az oltás megkezdésével egyidejűleg a veszélyeztetett terület áramtalanítását és a gáz főcsap elzárását végre kell hajtani.
  - Biztosítani kell, hogy a kivonuló tűzoltó egység a tüzeset helyszínéhez jusson, ennek érdekében lehetőség szerint 1 fő az telephely bejáratánál fogadja.

#### 47. Vízszerezési helyekre vonatkozó tűzvédelmi előírások

- 47.1. A vízszerezési helyeknél biztosítani kell azok tűzoltó gépjárművel való mindenkori megközelíthetőségét és az oltóvíz akadálytalan kivehetőségét.
- 47.2. A tűzcsapok valamint szerelvényeik és tartozékaik feleljenek meg a vonatkozó nemzeti szabványokban foglaltaknak.
- 47.3. A tűzcsapokat állandóan hozzáférhetően kell tartani, azokat eltorlaszolni még ideiglenesen sem szabad.

#### 48. Tűzjelző berendezésre vonatkozó tűzvédelmi előírások

- 48.1. A beépített tűzjelző berendezést az építmény tulajdonosának, üzemeltetőjének állandóan üzemképes állapotban kell tartania.
- 48.2. A beépített tűzjelző berendezés részegységeinek működési feltételeit a részegységek környezetében folyamatosan biztosítani kell, azok hatékonyságát

- b) a kiiktatott érzékelő, zóna a téves riasztást okozó hatás helyiségében lévő kézi jelzésadók működését nem korlátozza,
- c) a berendezés karbantartásával megbízott személy vagy szakcég, valamint a tűzvédelmi szakszolgáltató a zónakiiktatáshoz hozzájárult,
- d) az érzékelő, zóna kiiktatásának és visszaállításának módját a karbantartásra jogosult szakember, vagy szakcég határozza meg. Amennyiben olyan helyiségben kerül kiiktatásra a zóna, amelyben fokozottan tűz- vagy robbanásveszélyes anyagot tárolnak, úgy a zónakiiktatás idejére állandó felügyeletet kell biztosítani, vagy a helyiségből el kell távolítani a fokozottan tűz- vagy robbanásveszélyes anyagokat.

48.10.A beépített tűzjelző berendezés szerelését, telepítését, felülvizsgálatát, javítását és karbantartását tűzvédelmi szakvizsgálóval rendelkező személy végezheti.

48.11.A tűzjelző központon a biztonsági szolgálatnak naponta egyszer minden jelzőáramkör tűzjelzését ellenőrizni kell.

#### **49. Hő-és füstelvezetésre vonatkozó tűzvédelmi előírások**

49.1. A természetes és a gépi füstelvezető, légpótló, valamint a füstmentesítést biztosító nyílások nyílászáróinak, valamint a füstgátló szerkezeteknek a szabad mozgását folyamatosan biztosítani kell, és e nyílásokat eltorlaszolni tilos. Az erre figyelmeztető tartós, jól észlelhető és olvasható méretű feliratot a nyílászárón vagy a nyílás mellett el kell helyezni. A feliratokat, továbbá a hő- és füstelvezető rendszer, füstmentesítés eszközei működtetésére szolgáló kapcsolók feliratát – a magyaron kívül – idegen nyelven is el kell helyezni, ha ezt az építmény, építményrész használóinak nyelvismerete indokolja.

49.2. Az installációk, dekorációk, anyagok, bútorok és egyéb berendezési tárgyak nem csökkenthetik a füstelvezetéshez, légpótláshoz szükséges nyílásfelületet, nem korlátozhatják a hő és füst elleni védelem eszközeinek mozgását, működését.

## **V. fejezet**

### **Alkalomszerű tűzveszélyes tevékenységre vonatkozó tűzvédelmi előírások**

#### **50. Általános előírások**

50.1. Tűzveszélyes tevékenységet tilos olyan helyen végezni, ahol az tüzet vagy robbanást okozhat.

50.2. Alkalomszerű tűzveszélyes tevékenységet az előzetesen a 4. számú melléklet szerinti nyomtatvány alapján írásban, a helyszín adottságainak ismeretében

munkavégzésre közvetlenül utasítást adó, a munkát végző személyek tevékenységét közvetlenül irányító személynek, ha nincs ilyen személy, akkor a munkát végzőnek a munkavégzés helyszínét át kell adni az épületüzemeltetés vezetőjének vagy megbízottjának. Az átadás-átvétel időpontját az engedélyen fel kell tüntetni és aláírással igazolni kell.

50.13. Az Önkormányzat területén csak olyan vállalkozás végezhet alkalmoszerű tűzveszélyes tevékenységet, amely vezetője biztosítja a tevékenységhez szükséges személyi és tárgyi feltételeket.

### **51. Személyi feltételek**

51.1. A vonatkozó rendelkezésekben meghatározott (pl. szakmunkás) képesítés,

51.2. Érvényes tűzvédelmi szakvizsga.

### **52. Tárgyi feltételek**

52.1. Műszaki berendezések, készülékek, felszerelések, szerszámok megfelelő állapota.

52.2. Érvényes felülvizsgálati dokumentáció (hegesztő berendezés esetében).

52.3. Meg kell vizsgálni, hogy nincsenek-e sérülések a hegesztő berendezésen, a biztonsági szerelvények a helyükön vannak-e, működőképeseek-e, a kábelek, valamint tömlők nem szakadtak, sérültek-e, a csatlakozások rendben vannak-e, hegesztőpisztolyok, manométerek nem sérültek-e, nincs-e szivárgás, el kell végezni azokat az ellenőrzéseket, amelyeket a hegesztőgépek kezelési utasításai előírnak.

52.4. Lánghegesztési tevékenység végzése során az MSZ 6292 előírásait kell betartani, ezen kívül kiemelten kell kezelni az alábbiakat:

- a) hegesztő berendezés közelében legalább 1 db az ott keletkező tűz eloltására alkalmas tűzoltó készüléket kell készenlétben tartani,
- b) a palacktárolást úgy kell végezni, hogy a palackokhoz illetéktelen hozzá ne férhessen.

52.5. Előzetes egyeztetésére jogosult munkakörök, beosztások:

- c) városüzemeltetés vezetője vagy megbízottja
- d) tűzvédelmi szakszolgáltató



## VII. fejezet

### Létesítményi tűzoltósággal kapcsolatos előírások

A 239/2011 (XI.18) Korm. rendelet 2. mellékletében foglalt táblázat alapján tekintve, hogy az Önkormányzat által üzemeltetett épületek mértékadó tűzszakaszának alapterülete egy esetben sem éri el a 8000 m<sup>2</sup>-t, illetve a tűzterhelés egy esetben sem éri el az 1000 MJ/m<sup>2</sup>-t, az Önkormányzat nem kötelezett létesítményi tűzoltóság fenntartására.

Az Önkormányzat székhelyén irodai adminisztratív tevékenység zajlik, ennek megfelelően normatív tűzterhelési értéket kell figyelembe venni, mely a 239/2011 (XI.18) Korm. 6. mellékletében foglaltak alapján:

➤ iroda helyiségre: 600 MJ/m<sup>2</sup>.

Sorszám	A	B	C	D	E
1.	A létesítmény tűzszakaszának számított tűzterhelése	1001–3000 m <sup>2</sup>	3001–5000 m <sup>2</sup>	5001–8000 m <sup>2</sup>	8000 m <sup>2</sup> feletti
2.	Tűzszakasz alapterület esetén				
3.	501–1000 MJ/m <sup>2</sup>	–	–	–	4 fő
4.	1001–1500 MJ/m <sup>2</sup>	–	–	4 fő	8 fő
5.	1501–2000 MJ/m <sup>2</sup>	–	4 fő	8 fő	12 fő
6.	2000 MJ/m <sup>2</sup> felett	4 fő	8 fő	12 fő	16 fő

## **IX. fejezet**

### **Tűzvédelmi szemle**

#### **55. Általános előírások**

- 55.1. A tűzvédelmi szakszolgáltató rendszeresen tűzvédelmi szemlét (továbbiakban szemle) tart az Önkormányzat által üzemeltetett épületekben. A szemlét lehetőség szerint a munkavédelmi szemlével egyidejűleg kell megtartani.
- 55.2. A szemlén vizsgálat tárgyát képezi minden az adott rendeltetési egységgel, az ott folytatott tevékenységgel, használt berendezésekkel, eszközökkel, gépekkel, és az ott dolgozó foglalkoztatottakkal kapcsolatos tűzvédelmi előírás vizsgálata.
- 55.3. A szemléről – amennyiben szükséges – jegyzőkönyvet kell felvenni, amelyet legalább öt évig meg kell őrizni.

## **X. fejezet**

### **Tűzvédelmi bírság**

#### **56. Tűzvédelmi bírság**

- 56.1. A tűzvédelmi hatóság tűzvédelmi szabálytalanság esetén a tűzvédelmi bírságról alkotott rendeletben rögzített mértékben tűzvédelmi bírságot szabhat ki.
- 56.2. Több szabálytalanság együttes fennállása esetén a bírság mértéke az egyes szabálytalanságokért kiszabható bírságok összege, de legfeljebb 10 000 000 forint.
- 56.3. A tűzvédelmi bírság megfizetése nem mentesít a büntetőjogi, illetve a polgári jogi felelősség, valamint a tűzvédelmi bírság kiszabására okot adó szabálytalanság megszüntetésének kötelezettsége alól.
- 56.4. A tűzvédelmi bírság ugyanazon tényállás mellett – az azonnal megszüntethető szabálytalanságok kivételével – a tűzvédelmi bírságot kiszabó jogerős határozat közlését követő két hónap elteltével szabható ki ismételten.

# 1. számú melléklet

## Ellenőrzés, felülvizsgálat, karbantartás

### 1. Általános előírások

- 1.1. Az üzemeltető köteles az érintett műszaki megoldás üzemeltetői ellenőrzéséről, időszakos felülvizsgálatáról, karbantartásáról az alább foglalt táblázatban meghatározott módon és gyakorisággal, valamint a javításáról szükség szerint gondoskodni.
- 1.2. Az üzemeltető köteles az érintett műszaki megoldás rendkívüli felülvizsgálatáról és a hibák kijavításáról az annak elvégzésére okot adó körülmény vagy hiányosság tudomására jutása után 15 napon belül gondoskodni, ha
  - a) az érintett műszaki megoldás nem töltötte be tűzvédelmi rendeltetését tüzeset, tűzriadó gyakorlat vagy egyéb esemény során vagy
  - b) az érintett műszaki megoldás nem alkalmas a tűzvédelmi rendeltetésének megfelelő működésre.
- 1.3. Az üzemeltetői ellenőrzést, az időszakos felülvizsgálatot, a karbantartást és a javítást el kell végezni és annak eredményét papír alapon vagy elektronikusan írásban kell dokumentálni.
- 1.4. Az üzemeltetői ellenőrzés, az időszakos és a rendkívüli felülvizsgálat, a karbantartás és a javítás során figyelembe kell venni az érintett műszaki megoldás gyártójának vonatkozó előírásait.

### 2. Üzemeltetői ellenőrzés

*Üzemeltetői ellenőrzés: az üzemeltetői ellenőrzést végző személy vagy az üzemeltető által írásban megbízott jogi személy által végzett, az érintett műszaki megoldás működőképességéről való, jellemzően szemrevételezéses meggyőződés és annak írásban történő dokumentálása,*

*Üzemeltetői ellenőrzést végző személy: az üzemeltető által megbízott vagy kijelölt személy, aki végrehajtja az üzemeltetői ellenőrzést*

- 2.1. Az üzemeltetői ellenőrzést végző személynek rendelkeznie kell az ellenőrzés megfelelő végrehajtásához szükséges ismeretekkel és az üzemeltető által kiállított, erre vonatkozó írásbeli meghatalmazással.
- 2.2. Ezen előírás igazolása a tűzvédelmi üzemeltetési naplókban van rögzítve.

- a felülvizsgálat elvégzését, megállapításait írásban dokumentálja és
  - a működőképességet, hatékonyságot kedvezőtlenül befolyásoló körülményt és a működőképesség vagy a hatékonyság hiányának megállapítását az ellenőrzés befejezését követően azonnal az üzemeltetőnek írásban jelzi.
- 3.2. A jogosult személy a rendkívüli felülvizsgálat során elvégzi az időszakos felülvizsgálatot, amelynek keretében vizsgálja az érintett műszaki megoldás működésképtelenségét vagy nem megfelelő működését kiváltó okokat, körülményeket is. A rendkívüli felülvizsgálat elvégzését írásban dokumentálja és az üzemeltetőnek 1 példányt annak elvégzése után a helyszínen átad vagy 5 munkanapon belül részére megküld.
- 3.3. A jogosult személy a karbantartás során
- vizsgálja az előírt üzemeltetői ellenőrzés, az időszakos felülvizsgálat megtörténtét, dokumentálását, szükségességét,
  - elvégzi a gyártó által előírt karbantartási feladatokat,
  - a karbantartás elvégzését, megállapításait írásban dokumentálja,
  - a működőképességet, hatékonyságot kedvezőtlenül befolyásoló körülményt, és a működőképesség vagy a hatékonyság hiányának megállapítását az üzemeltetőnek az ellenőrzés helyszínén annak időtartama alatt írásban jelzi és
  - indokolt esetben az üzemeltetőnek javaslatot tesz a karbantartás gyakoriságának sűrítésére.
- 3.4. Az üzemeltető köteles az üzemeltetői ellenőrzés, a karbantartás, az időszakos és a rendkívüli felülvizsgálat során megállapított hibák javításáról a hiba súlyosságától függő időn belül gondoskodni. Súlyos, haladéktalanul javítandó hibának minősül
- a tűz- vagy robbanásveszélyt okozó hiba vagy
  - az érintett műszaki megoldás tűzvédelmi rendeltetésének betöltését gátló hiba.
- 3.5. Az üzemeltető kötelezettségeinek végrehajtását más személy vagy szervezet írásos megállapodásban teljes körűen vagy részben átvállalhatja.
- 3.6. Az 1. számú mellékletben foglalt táblázatban feltüntetett, önkéntes vállalás útján telepített, beépített, felszerelt, elhelyezett, alkalmazott műszaki megoldás üzemeltetői ellenőrzéséről, időszakos felülvizsgálatáról, karbantartásáról a 1. számú melléklet táblázatában foglaltak szerint, a javításról szükség szerint gondoskodni, ha a műszaki megoldás meghibásodása, nem megfelelő működése, kialakítása a menekülést, a tűzjelzést, a tűzoltóság beavatkozását, a tűz oltását hátráltathatja, nehezítheti, kedvezőtlenül befolyásolhatja.

#### 4. Tűzoltó készülékek felülvizsgálata

- 4.1. Tűzoltó készülékeket negyedévente szemrevételezéssel ellenőrizni és ezt dokumentálni kell.
- 4.2. A készenlétben tartó által végzendő vizsgálatok
- 4.3. A készenlétben tartó vagy képviselője, rendszeresen, legalább negyedévente ellenőrzi, hogy minden tűzoltó készülék
- az előírt készenléti helyen van
  - rögzítése biztonságos
  - a tűzoltó készülék látható, a használat nem ütközik akadályba és a tűzoltó készülékkel szemben állva a magyar nyelvű használati utasítás olvasható
  - a használati utasítások sértetlenek;
  - valamennyi nyomásmérő vagy jelző műszerének jelzése a működési zónában található-e
  - a tűzoltó készülék zárt, ép, hiánytalan, szakszerű szerelvényekkel ellátott.
  - fém vagy műanyag plombája, zárópecsétje, karbantartást igazoló címkéje, a karbantartó szervezet OKF azonosító jele sértetlen-e
  - készenléti helyét jelölő biztonsági jel látható, felismerhető
  - állapota kifogástalan, üzemszerű
  - karbantartása esedékes-e

A készenlétben tartó szükség esetén köteles gondoskodni a hiányosságok kijavításáról.

Az ellenőrző vizsgálatokat lehetőleg havonta, de legalább negyedévente kell elvégezni és a Tűzvédelmi Szabályzathoz kapcsolva a tűzvédelmi üzemeltetési naplóban dokumentálni kell.

- 4.4. Tűzoltó készülékeket évente szakcéggel felül kell vizsgáltatni.

- 9.3. A felülvizsgálat alapján feltárt hiányosságok megszüntetéséről az oltóvízhálózat üzemben tartásáért felelős szervezet gondoskodik, amely a meghibásodott tűzoltóvízforrások és azok szerelvényeinek javítására, szükség esetén cseréjére azonnal intézkedik.
- 9.4. Az oltóvízhálózat üzemben tartásáért felelős szervezet a tűzoltóvízforrásokról tűzvédelmi üzemeltetési naplót vezet. A napló vezetése a felülvizsgálatot végző személy kötelessége.
- 9.5. Az üzemeltetői ellenőrzést végző személy az ellenőrzés során
- a) vizsgálja az időszakos felülvizsgálat és a karbantartás esedékességét,
  - b) szemrevételezéssel, és ha e rendelet előírja, gyakorlati próbával ellenőrzi az érintett műszaki megoldás működőképességét, ennek keretében ellenőrzi a (e) pontban előírtakat,
  - c) az ellenőrzés elvégzését, megállapításait az ellenőrzés helyszínén annak időtartama alatt írásban dokumentálja és
  - d) a működőképességet kedvezőtlenül befolyásoló körülményt és a működésképtelenség megállapítását az üzemeltetőnek az ellenőrzés befejezését követően azonnal írásban jelzi.
  - e) Az üzemeltetői ellenőrzés magába foglalja az érintett műszaki megoldás
    - kijelölt telepítési, beépítési helyen való elhelyezéséről,
    - sértetlen állapotáról,
    - észlelhetőségéről és hozzáférhetőségéről,
    - működtető eszközeinek, jelöléseinek, feliratainak észlelhetőségéről és helyességéről,
    - működőképessége szempontjából lényeges kijelzők, állapotjelzések alapján a műszaki megoldás állapotáról és
    - működőképességét, működését kedvezőtlenül befolyásoló szennyeződés vagy környezeti körülmények jelenlétéről való szemrevételezéses meggyőződést.
- 9.6. Az üzemeltetői ellenőrzés kiváltható automatikus ellenőrzéssel, ha az automatikus ellenőrző rendszer
- a) az üzemeltetői ellenőrzést végző személy feladatát az előírt gyakorisággal ellátja és
  - b) az ellenőrzés elvégzését és eredményét hatósági ellenőrzés során bemutatható formában dokumentálja.
- 9.7. A legalább félévenkénti felülvizsgálat kiterjed arra, hogy
- a szerelvénytáskák kielégítik-e a vonatkozó műszaki követelmény előírásait,

- i) hogy a jelzések beazonosítására vonatkozó kimutatások, rajzok rendelkezésre állnak-e, a grafikus megjelenítő eszköz üzemképes-e.

10.3.A tűzjelző berendezést arra jogosultsággal rendelkező személlyel, vagy szakcéggel félévente karban kell tartani.

## **11. Tűzgátló nyílászárók felülvizsgálata**

11.1.A tűzgátló ajtók működőképességét az MSZ EN 16400:2006 szabvány C melléklete szerint **havonta** próbával az üzemeltetőnek ellenőrizni kell, melyről ellenőrzési naplót kell vezetni.

## **12. Hő-és füstelvezető szerkezet felülvizsgálata**

12.1.A füstgátló nyílászárókat 3 havonta üzemeltetői ellenőrzés, majd félévente időszakos felülvizsgálat alá kell vonni.



### 3. számú melléklet Oktatási napló

#### OKTATÁSI NAPLÓ

Készült: .....év .....hó  
.....nap

a .....(munkahely  
megnevezése)

Az oktatásra kötelezettek száma: ..... fő

Az oktatáson megjelent: .....fő

Az oktató neve: .....

Az oktató képesítése: .....

Az oktató aláírása: .....

Az oktatás jellege: (a megfelelő aláhúzendó)

ismétlődő tűzvédelmi oktatás

új foglalkoztatott tűzvédelmi oktatása

pótktatás

rendkívüli oktatás

egyéb oktatás .....

Az elméleti oktatás rövid tartalmi összefoglalása:

.....  
.....  
.....  
.....

A gyakorlati oktatás rövid tartalmi összefoglalása:

.....  
.....  
.....  
.....

Az oktatást ellenőrizte: .....; beosztása: .....

10. A tevékenység helyszínéről az éghető anyagot, hulladékot előzetesen el kell távolítani. Amennyiben ez nem lehetséges, úgy gondoskodni kell az éghető anyagok elhatárolásáról, vagy olyan védelméről, mely megakadályozza azok meggyulladását.
11. A napi munkaidő végét megelőző egy órával a hegesztési/lángvágási tevékenységet be kell szüntetni, és át kell ellenőrizni a munkavégzés területét.
12. A tűzveszélyes tevékenység befejezése után a munkavégző a helyszínt és annak környezetét tűzvédelmi szempontból köteles átvizsgálni és minden olyan körülményt megszüntetni, ami tüzet okozhat (pl.: izzó parázs, felmelegedett anyag stb.).
13. A tevékenységet csak kifogástalan műszaki állapotú hegesztő berendezéssel lehet megkezdeni.
14. A fentebb meghatározott feltételeken túl minden esetben be kell tartani az 54/2014 (XII.5) BM rendeletben (Országos Tűzvédelmi Szabályzat), és a 143/2004. (XII. 22.) GKM rendeletben (Hegesztési Biztonsági Szabályzat) foglaltakat.

Egyéb előírások:

.....

.....

.....

.....

.....

.....

.....

.....

.....

**Amennyiben a feltételek nincsenek biztosítva, úgy a munkát megkezdeni  
NEM LEHET!**

## NYILATKOZAT

### Alkalomszerű tűzveszélyes tevékenység végzéséhez

A hegesztéssel járó tevékenységet befejeztem, a helyszínt és annak környezetét tűzvédelmi szempontból átvizsgáltam, tüzet okozható körülményt nem tapasztaltam.

A munkavégzés befejezésének ideje:.....

.....  
a munkát végző szervezet  
képviselőjének aláírása

A kiürítés időtartama az ajtó átbocsátó képessége alapján:

$$t_{1b} = \frac{N_1}{k\alpha_1} \leq t_{1meg}$$

$$\frac{2 \text{ fő}}{(0,6 \times 41,7)} = 0,07 < 1,5 \text{ perc}$$

Megfelelő

**A kiürítés második szakasza**

$$t_{2a} = t_{1ma} + \sum_{i=1}^n \frac{S_{i2}}{V_i} \leq t_{2meg}$$

$$0,13 + \frac{20,8 \text{ m}}{30} + \frac{3 \times 13,6 \text{ m}}{20} = 2,86 \text{ perc} < 6 \text{ perc}$$

Megfelelő

A főlépcsőház felé a 3. emeleten átlagosan tartózkodó 40 főből 24 főt tervezünk kimenekíteni.

$$t_{2b} = t_{y1} + \frac{N_2}{k\alpha_2} + \sum_{i=1}^n \frac{S_{i3}}{V_i} \leq t_{2meg}$$

$$t_{y1} = \frac{4}{30} = 0,13$$

$$0,13 + \frac{24 \text{ fő}}{1,5 \times 41,7} + \frac{3 \times 13,6 \text{ m}}{20} = 2,55 \text{ perc} < 6 \text{ perc}$$

Megfelelő

Kiürítés a szabadba:

$$t_{2c} = t_{y2} + \frac{N_3}{k\alpha_3} \leq t_{2meg}$$

$$t_{y2} = \frac{4,5}{30} = 0,15$$

$$0,15 + \frac{110 \text{ fő}}{41,7 \times 1,2} + \frac{3 \times 13,6 \text{ m}}{20} = 4,38 \text{ perc} < 6 \text{ perc}$$

Megfelelő

$$0,2 + \frac{16 \text{ f}\ddot{o}}{1,5 \times 41,7} + \frac{3 \times 13,6 \text{ m}}{20} = 2,495 \text{ perc} < 6 \text{ perc}$$

Megfelelő

Kiürítés a szabadba:

$$t_{2c} = t_{y2} + \frac{N_3}{k\alpha_3} \leq t_{2meg}$$

$$t_{y2} = \frac{4,5}{30} = 0,15$$

$$0,15 + \frac{110 \text{ f}\ddot{o}}{41,7 \times 1,2} + \frac{3 \times 13,6 \text{ m}}{20} = 4,38 \text{ perc} < 6 \text{ perc}$$

Megfelelő

**Testületi terem****A kiürítés első szakasza**A kiürítés időtartama az útszakaszok hossza alapján:

$$t_{1a} = \sum_{i=1}^n \frac{S_{i1}}{v_i} \leq t_{1meg}$$

$$\frac{18}{30} = 0,6 \text{ perc} < 1,5 \text{ perc}$$

A kiürítés időtartama az ajtó átbocsátó képessége alapján:

Megfelelő

$$t_{1b} = \frac{N_1}{k\alpha_1} \leq t_{1meg}$$

$$\frac{50 \text{ f}\ddot{o}}{(1,2 \times 41,7)} = 0,99 < 1,5 \text{ perc}$$

Megfelelő

**A kiürítés második szakasza**

$$t_{2a} = t_{1ma} + \sum_{i=1}^n \frac{S_{i2}}{v_i} \leq t_{2meg}$$

$$0,99 + \frac{23,7 \text{ m}}{30} = 1,78 \text{ perc} < 6 \text{ perc}$$

Megfelelő

Kiürítés a szabadba:

$$t_{2c} = t_{y2} + \frac{N_3}{k\alpha_3} \leq t_{2meg}$$

$$t_{y2} = \frac{4,5}{30} = 0,15$$

$$0,15 + \frac{50 \text{ fő}}{41,7 \times 1,2} = 0,95 \text{ perc} < 6 \text{ perc}$$

Megfelelő

**Díszterem****A kiürítés első szakasza**A kiürítés időtartama az útszakaszok hossza alapján:

$$t_{1a} = \sum_{i=1}^n \frac{S_{i1}}{v_i} \leq t_{1meg}$$

$$\frac{14}{30} = 0,46 \text{ perc} < 1,5 \text{ perc}$$

A kiürítés időtartama az ajtó átbocsátó képessége alapján:

Megfelelő

$$t_{1b} = \frac{N_1}{k\alpha_1} \leq t_{1meg}$$

$$\frac{60 \text{ fő}}{1,3 \times 41,7} = 1,10 < 1,5 \text{ perc}$$

Megfelelő

**A kiürítés második szakasza**

$$t_{2a} = t_{1ma} + \sum_{i=1}^n \frac{S_{i2}}{v_i} \leq t_{2meg}$$

$$0,10 + \frac{4 \text{ m}}{30} + \frac{3 \times 5,5 \text{ m}}{20} = 2,05 \text{ perc} < 6 \text{ perc}$$

Megfelelő

## 6. számú melléklet

### Tűzvédelmet érintő jogszabályok

1996. évi XXXI. törvény	a tűz elleni védekezésről, a műszaki mentésről, és a tűzoltóságról
54/2014. (XII.5.) BM rendelet	az Országos Tűzvédelmi Szabályzatról
259/2011. (XII.7.) Korm. rendelet	a tűzvédelmi hatósági feladatokat ellátó szervezetekről, a tűzvédelmi bírságról és a tűzvédelemmel foglalkozók kötelező élet- és balesetbiztosításáról
45/2011. (XII.7.) BM rendelet	a tűzvédelmi szakvizsgára kötelezett foglalkozási ágakról, munkakörökről, a tűzvédelmi szakvizsgálóval összefüggő oktatásszervezésről és a tűzvédelmi szakvizsga részletes szabályairól
9/2015. (III.25.) BM rendelet	a hivatásos katasztrófavédelmi szerveknél, az önkormányzati és létesítményi tűzoltóságoknál, az önkéntes tűzoltó egyesületeknél, valamint az ez irányú szakágazatokban foglalkoztatottak szakmai képzési követelményeiről és szakmai képzéseiről
50/2011. (XII.20) BM rendelet	a bejelentésköteles tűzvédelmi szolgáltatási tevékenységek megkezdésének és folytatásának részletes szabályairól
101/2023. (XII.29.) BM rendelet	a tűzvédelmi szabályzatról, a tűzvédelmi házirendről, valamint a tűzvédelmi oktatásról
73/2015. (XII. 21.) BM rendelet	a beépített tűzjelző, illetve tűzoltó berendezések létesítésének, használatbavételének és megszüntetésének engedélyezésére irányuló hatósági eljárás részletes szabályairól
44/2011. (XII. 5.) BM rendelet	a tűzesetek vizsgálatára vonatkozó szabályokról



# Budapest Főváros I. Kerület Budavári Polgármesteri Hivatal

1014 Budapest, Kapisztrán tér 1.

TÜZVÉDELMI SZABÁLYZAT



Készítette:  
Anker-Club Kft.

**2024**

44.	Kémény, füstcsatorna, füstelvezetés tűzvédelmi előírásai .....	32
45.	Szellőztetésre vonatkozó tűzvédelmi előírások .....	33
46.	Csatornahálózat használatára vonatkozó tűzvédelmi előírások .....	33
47.	Villamos és világító berendezések tűzvédelmi szabályai .....	33
48.	Villámvédelmi berendezésekre vonatkozó tűzvédelmi előírások.....	34
49.	Gépjárműfenntartásra vonatkozó tűzvédelmi előírások.....	35
50.	Tűzoltó készülék használatára vonatkozó tűzvédelmi előírások .....	35
51.	Tűzoltásra vonatkozó tűzvédelmi előírások.....	36
52.	Vízszerezési helyekre vonatkozó tűzvédelmi előírások.....	37
53.	Tűzjelző berendezésre vonatkozó tűzvédelmi előírások .....	37
54.	Hő-és füstelvezetésre vonatkozó tűzvédelmi előírások .....	39
55.	Tűzoltó berendezésre vonatkozó tűzvédelmi előírások .....	39
	V. fejezet Alkalomszerű tűzveszélyes tevékenységre vonatkozó tűzvédelmi előírások .....	39
56.	Általános előírások .....	39
57.	Személyi feltételek.....	41
58.	Tárgyi feltételek .....	41
	VI. fejezet Tűzvédelmi oktatással kapcsolatos előírások .....	41
59.	Általános előírások .....	41
	VII. fejezet Létesítményi tűzoltósággal kapcsolatos előírások .....	43
	VIII. fejezet Tűzvédelmi dokumentációk.....	44
60.	Tűzvédelmi iratok kezelése .....	44
	IX. fejezet Tűzvédelmi szemle .....	45
61.	Általános előírások .....	45
	X. fejezet Tűzvédelmi bírság.....	45
62.	Tűzvédelmi bírság .....	45
	XI. fejezet Záró rendelkezés .....	46
	1. számú melléklet Ellenőrzés, felülvizsgálat, karbantartás .....	47
1.	Általános előírások .....	47
2.	Üzemeltetői ellenőrzés .....	47
3.	Felülvizsgálat.....	48
4.	Tűzoltó készülékek felülvizsgálata.....	51
5.	Kisfeszültségű erősáramú villamos berendezések felülvizsgálata.....	52
6.	Villámhárító berendezés felülvizsgálata.....	52
7.	Biztonsági jelzések, irányfény világítás felülvizsgálata .....	52
8.	Kazánok, kémények felülvizsgálata .....	52
9.	Tűzoltó-vízforrások felülvizsgálata.....	53
10.	Beépített tűzjelző berendezés felülvizsgálata.....	54
11.	Tűzgátló nyílászárók felülvizsgálata .....	55
12.	Hő-és füstelvezető szerkezet felülvizsgálata .....	55
13.	Tűzoltó berendezésre vonatkozó tűzvédelmi előírások .....	55
	2. számú melléklet Tűzoltó készülék üzemeltetési napló.....	56
	3. számú melléklet Oktatási napló .....	57
	4. számú melléklet Engedély alkalomszerű tűzveszélyes tevékenységhez .....	58
	5. számú melléklet Kiürítési számítás .....	62
	6. számú melléklet Tűzvédelmet érintő jogszabályok .....	69

## **2. Tűzvédelmi szabályzat hatálya**

### **2.1. Területi hatály**

Jelen Tűzvédelmi Szabályzat hatálya kiterjed a Budapest Főváros I. Kerület Budavári Polgármesteri Hivatal 1014 Budapest, Kapisztrán tér 1. szám alatt található épületére, valamennyi telephelyére, berendezésekre, eszközökre, anyagokra, szabad terekre.

### **2.2. Tárgyi hatály**

Jelen szabályzat tárgyi hatálya kiterjed az előző pontban ismertetett területen végzett minden olyan tevékenységre és tárolásra, melyből a körülmények kedvezőtlen összejátszása során tűz keletkezésére lehet számítani.

### **2.3. Személyi hatály**

A Szabályzat személyi hatálya kiterjed a Polgármesteri Hivatal állományába tartozó, valamint az előző pontban meghatározott területen szervezett munkavégzés keretében foglalkoztatott, valamint átirányított vagy bérelt munkavállalókra, az alkalmi munkát végzőkre, alvállalkozókra és minden foglalkoztatási jogviszonyban álló személyre, valamint a létesítmény területén tartózkodókra.

### **2.4. Időbeli hatály**

A Szabályzat időbeli hatálya a kiadás napjától a visszavonásig terjedő időszakra vonatkozik.

megállapított hiányosság vagy hiányosságok megszüntetéséről haladéktalanul köteles gondoskodni, ill. a szükséges intézkedést megtenni.

- 5.7. Új épület létesítését, meglévő épület felújítását megelőzően tájékoztatja a tűzvédelmi megbízottat.
- 5.8. A Polgármesteri Hivatal által üzemeltetett épületekben keletkezett tüzesetet – az eloltottakat is – az illetékes tűzoltóságnak és a tűzvédelmi szakszolgáltatónak késedelem nélkül köteles bejelenteni. Gondoskodik a tüzeset helyszínének a vizsgálat befejezéséig történő megőrzéséről illetve változatlan állapotban hagyásáról.

## **6. A tűzvédelmi szakszolgáltató feladatai**

- 6.1. Rendszeres kapcsolattartás hatósági, szakhatósági ügyekben az Észak-budai Katasztrófavédelmi Kirendeltséggel, mint területi illetékességből eljáró tűzvédelmi hatósággal.
- 6.2. Feladata a Tűzvédelmi Törvényben és az Országos Tűzvédelmi Szabályzatban foglalt, a Polgármesteri Hivatalra háruló tűzvédelmi feladatok betartásának elősegítése, tevékeny részvétel az ügyintézésben.
- 6.3. Tűzoltó eszközök időszaki felülvizsgálatának kezdeményezése.
- 6.4. A Polgármesteri Hivatal érdekeinek képviselete az illetékes katasztrófavédelmi hatóságnál.
- 6.5. Tűzvédelmi oktatási segédanyag elkészítése, az oktatás megtartása.
- 6.6. A Polgármesteri Hivatal tűzriadó tervének elkészítése a vonatkozó jogszabály alapján.
- 6.7. Alkalmanként tűzvédelmi szemlék megtartása a Polgármesteri Hivatal által üzemeltetett épületekben.
- 6.8. Létesítéssel kapcsolatos szaktanácsadás az Országos Tűzvédelmi Szabályzat, valamint a tűzvédelmi műszaki irányelvek alapján.
- 6.9. A tűzvédelmi szemlék alapján a hiányosságok megszüntetésében történő koordinációs tevékenység elvégzése.
- 6.10. Tűzvédelmi témakörbe tartozó eszközök beszerzésével kapcsolatos szaktanácsadás.

## **7. Városüzemeltetési és beruházási iroda vezetőjének tűzvédelmi feladatai**

- 7.1. Felügyeli a tűzvédelmi szabályok betartását, azok érvényesülését.
- 7.2. Az illetékes tűzvédelmi hatóság által tartott ellenőrzésen vagy egyéb eljárások során megállapított hiányosságok megszüntetéséről haladéktalanul köteles gondoskodni, illetve a szükséges intézkedést megtenni.

- 9.2. Részt vesz a feladat körét érintő tűzvédelmi megbeszéléseken, szemléken.
- 9.3. Gondoskodik arról, hogy szervezeti egységének alkalmazottai részt vegyenek a számukra előírt tűzvédelmi oktatásokon.
- 9.4. Az irodavezetők felelősek a munkahely rendjéért, tisztaságáért, a raktározási szabályok betartásáért, a dohányzás tilalmának betartásáért, a tűzvédelmi felszerelésekhez vezető út és egyéb közlekedési utak szabadon tartásáért.

#### **10. A foglalkoztatottak tűzvédelmi feladatai**

- 10.1. Ismernie kell a jelen szabályzatban foglalt tűzvédelmi előírásokat, utasításokat, helyiséghasználati szabályokat.
- 10.2. Ismernie kell a tűz jelzésére szolgáló hívószámokat (**112**).
- 10.3. Tűz észlelése esetén a tőle elvárható módon meg kell kísérelnie a tűz oltását a rendelkezésére álló tűzoltó eszközökkel.
- 10.4. Ismernie kell a Polgármesteri Hivatal területén rendszeresített tűzoltó eszközök működésének módját, használatát.
- 10.5. A tüzeset helyszínét változatlan állapotban kell megőriznie, valamint a tűzvizsgálat lefolytatásának elő kell segítenie.
- 10.6. Köteles részt venni a számára előírt tűzvédelmi oktatáson, a munkavégzésére vonatkozó tűzvédelmi ismereteket elsajátítani, és a tűzvédelmi előírásokat betartani.
- 10.7. Tűzvédelmi hiányosság észlelése esetén közvetlen felettesét vagy a tűzvédelmi szakszolgáltatót köteles azonnal értesíteni.

#### **11. A biztonsági szolgálat tűzvédelmi feladatai**

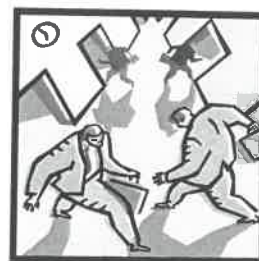
- 11.1. Ismernie kell a tűzvédelmi felszereléshez, a közművek nyitó és záró szerelvényeinek, a villamos leválasztó kapcsolóhoz és főkapcsolóhoz vezető utakat.
- 11.2. Felügyeli a Polgármesteri Hivatal területén a dohányzási szabályokat.
- 11.3. Elvégzi az épületekben létesített tűzjelző berendezés napi, havi és negyedéves ellenőrzését, melynek tényét rögzíti a tűzjelző karbantartási naplójában és jelzi az épületüzemeltetés felé a tűzjelző berendezés meghibásodását, valamint a karbantartási napló beteltét.
- 11.4. Tűz esetén tőle elvárható módon megkezdji a tűz oltását, és koordinálja az épületek kiürítését.
- 11.5. Tevékenyen részt vesz a tűzriadó gyakorlatok lebonyolításában.
- 11.6. A tüzeset helyszínét változatlan állapotban megőrzi, illetve elősegíti a hatósági tűzvizsgálat lefolytatását.

felhasználni még átmenetileg sem szabad.

- 13.9. A világító berendezést úgy kell rögzíteni, elhelyezni, hogy az a környezetére tűzveszélyt ne jelenthessen.
- 13.10. Az elektromos világító berendezések lámpatestjeinek legalább 50 cm-es körzetében éghető anyagot elhelyezni tilos.
- 13.11. A világító berendezéseket letakarni, éghető dekorációt ráhelyezni tilos.
- 13.12. Tűzoltó készüléket eltorlaszolni, hozzáférhetőségét gátolni tilos.

#### 14. A közlekedő folyósokra vonatkozó tűzvédelmi előírások

- 14.1. Az elektromos kapcsolókat, tűzoltó eszközt, ajtókat eltorlaszolni még ideiglenesen sem szabad!
- 14.2. Az épületekben a közlekedési, menekülési utakat, lépcsőket állandóan szabadon kell hagyni, azokat leszűkíteni, eltorlaszolni még átmenetileg sem szabad.
- 14.3. A folyósókon, közlekedőkön a beépített szekrények kivételével egyéb irodai bútort, elektromos rollert, éghető anyagot elhelyezni még ideiglenesen sem szabad.
- 14.4. A menekülés irányát jól látható módon jelölni kell. Ezt sötétben is jól látható módon (külön áramforrásról működő irányfény, utánvilágító tábla, stb.) meg kell jelölni.
- 14.5. Fokozottan tűz- vagy robbanásveszélyes anyagok tárolása a közlekedőn tilos!
- 14.6. A menekülésre számításba vett közlekedőn, lépcsőházban robbanásveszélyes és tűzveszélyes osztályba tartozó anyagok nem helyezhetők el. Ez alól kivételt képeznek a beépített építési termékek és biztonsági jelek, valamint azok az installációk, dekorációk, szőnyegek, falikárpitok és egyéb, nem tárolásra szolgáló tárgyak, amelyek az elhelyezéssel érintett fal vagy a padló felületének szintenként legfeljebb 15%-át fedik le.
- 14.7. A közlekedő folyosó ajtóit lezárni a bent tartózkodás ideje alatt még ideiglenesen sem szabad!
- 14.8. A közlekedők tűzvédelmi előírásainak betartásáért a területen tartózkodó foglalkoztatottakra felelnek!





- 15.11. Vízmelegítésre elektromos merülő forraló használata tilos!
- 15.12. Az elektromos készülékeket használaton kívül helyezéskor áramtalanítani kell. kivételt képeznek ez alól a nem hőtermelő berendezések.
- 15.13. A teakonyhára vonatkozó eseti tűzvédelmi előírásainak betartásáért az ott tartózkodó foglalkoztatottak felelnek.

## 16. A büfére vonatkozó tűzvédelmi előírások

- 16.1. Villamos kávéfőzőt és egyéb más villamos fogyasztót csak oly módon szabad használni, hogy azok bekapcsolt állapota jól látható legyen.
- 16.2. A büfében a dohányzás és nyílt láng használata tilos!
- 16.3. A büfében üzemeltetett elektromos berendezéseket – kávéfőző, kenyérpíritó, elektromos főzőlap, stb. – csak a berendezések kezelési utasításai szerint szabad használni.
- 16.4. A büfében kávéfőző, illetve elektromos főzőlap (rezsó) használata megengedett, az alábbi feltételekkel:
- Az elektromos kávéfőző, illetve rezsó alá nem éghető anyagból készült hőszigetelő lapot kell elhelyezni.
  - A fenti berendezések 50 cm-es környezetén belül – üzemeltetés közben – éghető anyagot elhelyezni nem szabad. Figyelni kell különösen a főzőlap környezetében felejtett műanyag zacskókra, csomagoló papírokra.
- 16.5. A büfét igénybe venni raktározás, tárolás céljára még ideiglenes jelleggel sem szabad, ott fokozottan tűz- vagy robbanásveszélyes folyadékot, anyagot elhelyezni tilos!
- 16.6. A büfében csak villamos főzőlapot, kávéfőzőt, teafőzőt, mikrohullámú sütőt, hűtőszekrényt, kenyérpíritót, szendvics sütőt szabad elhelyezni, használni az alábbi tűzvédelmi követelmények betartása mellett:
- csatlakozóhelyek kiépítését a vonatkozó szabványok alapján csak villamos szakember végezheti, melynek során figyelembe kell venni a hálózat terhelhetőségét.
  - csak a szabványok előírásainak megfelelő, és a tűzvédelmi biztonságtechnikai követelményeket kielégítő kifogástalan műszaki állapotban lévő berendezéseket szabad üzemeltetni,
  - hibás villamos készüléket, sérült szigetelésű csatlakozóvezetéket használni tilos,
  - a hőtermeléssel üzemelő készülék alá, kerületét legalább 15 cm-rel meghaladó nagyságú - hőtermelő és nem éghető anyagból készült alátétet kell helyezni.
- 16.7. Bekapcsolt elektromos főzőlapot, kávéfőzőt felügyelet nélkül üzemeltetni tilos!

## 18. Tárgyalóteremre vonatkozó tűzvédelmi előírások

- 18.1. A tárgyalóteremben tárolás, raktározás tilos!
- 18.2. A tárgyalóban csak a rendeltetésszerű használathoz szükséges berendezések, technikai eszközök helyezhetők el.
- 18.3. A tárgyalóterem használatát követően az ott található elektromos berendezések áramtalanításáról gondoskodni kell.
- 18.4. A tárgyalóteremben a berendezési tárgyakat, eszközöket, anyagokat és felszereléseket úgy kell elhelyezni, hogy a szabad mozgás, közlekedés biztosítva legyen.
- 18.5. A tárgyalóban fokozottan tűz- vagy robbanásveszélyes folyadékot, anyagot tárolni szigorúan tilos!
- 18.6. A villamos hálózathoz csak a tevékenységhez szükséges elektromos berendezés csatlakoztatható.
- 18.7. A villamos hálózathoz csatlakoztatott elektromos berendezések megfelelő szellőzését biztosítani kell, azokat letakarni nem szabad.
- 18.8. A tevékenység során keletkező hulladék gyűjtésére, megfelelő számú hulladék gyűjtőt kell elhelyezni és azokat szükség szerint, de legalább naponta ki kell üríteni.
- 18.9. A tárgyaló rendszeres takarításáról gondoskodni kell.
- 18.10. A tevékenység befejezését követően a helyiséget utolsóként elhagyó személynek meg kell arról győződnie, hogy nincs-e tűzveszélyt jelentő körülmény. Az észlelt tűzveszélyt jelentő körülmény megszüntetéséről gondoskodni kell.
- 18.11. A tárgyaló eseti tűzvédelmi előírásainak betartásáért az iroda területén dolgozó foglalkoztatottak felelnek.



## 19. Irattárra vonatkozó tűzvédelmi előírások

- 19.1. A helyiségben fokozottan tűz- vagy robbanásveszélyes folyadékot és anyagot még ideiglenes jelleggel sem szabad tárolni.
- 19.2. A tároló polcok között a közlekedési úton, a földön az iratok és egyéb anyagok tárolása tilos.
- 19.3. A világító berendezést úgy kell elhelyezni, rögzíteni, hogy az a környezetére tűzveszélyt ne jelenthessen.
- 19.4. Az elektromos világító berendezések lámpatesteinek legalább 50 cm-es körzetében éghető anyagot elhelyezni nem szabad.
- 19.5. A tűzjelző berendezés érzékelője és a tárolt anyag között legalább 50 cm-es távolságot kell tartani!





- 22.4. A tűz észlelésével, illetve az oltás megkezdésével egyidejűleg el kell zárni a gázvezetékét.
- 22.5. A gázfogadó eseti tűzvédelmi előírásainak betartásáért az üzemeltetés felel.

### 23. A takarítószer-tárolóra vonatkozó tűzvédelmi előírások

- 23.1. A tárolóban a tisztító szereket csak fémvázias polcokon egymástól jól elkülönítve lehet elhelyezni.
- 23.2. Fokozottan tűz- vagy robbanásveszélyes és mérsékelten tűzveszélyes anyagok csak kis mennyiségben, zárt edényzetben tárolhatók.
- 23.3. A takarítószer-tároló eseti tűzvédelmi előírásainak betartásáért a takarító szolgálat munkavállalói felelnek.



### 24. A portára vonatkozó tűzvédelmi előírások

- 24.1. A portán csak a rendeltetésszerű használathoz szükséges berendezések, technikai eszközök helyezhetők el.
- 24.2. A portán lévő berendezések, eszközök, anyagok a szabad mozgást, közlekedést, elektromos berendezések kapcsolóihoz, a tűzjelző rendszer központjához, kijáráshoz való hozzájutást nem akadályozhatják.
- 24.3. A portán az oda nem rendszeresített anyagok tárolása, raktározása tilos!
- 24.4. A portán csak az oda beosztott személyek tartózkodhatnak.
- 24.5. A porta eseti tűzvédelmi előírásainak betartásáért a portaszolgálat felel.



### 25. Öltözőhelyiségekre vonatkozó tűzvédelmi előírások

- 25.1. Az öltözőben csak a rendeltetésszerű használathoz szükséges berendezések, technikai eszközök helyezhetőek el.
- 25.2. Az öltözőben lévő berendezések, eszközök, anyagok a szabad mozgást, közlekedést, elektromos berendezések kapcsolóihoz, kijáráshoz való hozzájutást nem akadályozhatják.
- 25.3. Az öltözőben fokozottan tűz- vagy robbanásveszélyes osztályba tartozó folyadék tárolása, raktározása tilos!
- 25.4. Az öltözőben egyedi helyiségfűtő berendezést (PI. olajradiátor, hőszigetelő) üzemeltetni csak külön engedéllyel, és a tűzvédelmi szabályok szigorú betartásával lehet.
- 25.5. Az öltöző tűzvédelmi előírásainak betartásáért az ott tartózkodó foglalkoztatottak felelnek.



cm-es közelében anyagtárolás tilos!

- 29.4. Tárolás során törekedni kell a rend és áttekinthetőség kialakítására.
- 29.5. A pincében kialakított közlekedési utakat, kijáratokat állandóan szabadon és tisztán kell tartani, azokat még átmenetileg sem szabad eltorlaszolni vagy leszűkíteni.
- 29.6. A villamos berendezés kapcsolóját, a közmű nyitó és záró, továbbá a tűzvédelmi berendezést, felszerelést és a készüléket eltorlaszolni, a közlekedési és menekülési utakat leszűkíteni, raktározás vagy tárolás céljára felhasználni még átmenetileg sem szabad.
- 29.7. Az alagsor, közlekedő területeire vonatkozó eseti tűzvédelmi előírások betartásáért az üzemeltetés felel.

### **30. A tároló helyiségekre, raktárakra vonatkozó tűzvédelmi előírások**

- 30.1. A tároló helyiségben történő raktározás során ügyelni kell a raktározási szabályok betartására (polcok teherbírására, rakat egységek képzése, anyagok elkülönítése, stb.).
- 30.2. A pincében és tetőtérben, gázpalackokat, fokozottan tűz – vagy robbanásveszélyes osztályba tartozó anyagokat tárolni tilos!
- 30.3. Fokozottan tűz- vagy robbanásveszélyes folyadékot, anyagot raktárban áttölteni, kimérni vagy az edényzetét felbontani csak megfelelő körültekintés mellett lehetséges.
- 30.4. Az anyagokat, árukat úgy kell tárolni, hogy azok tűz keletkező forrásává ne válhassanak. Tartózkodni kell a felhalmozásuktól, és a szabálytalan tárolásuktól.
- 30.5. A tárolás során a tárolt anyagokkal:
  - földémet,
  - lámpatestet,
  - fűtőberendezést,
  - elektromos dugaszolóaljzatotegy méternél jobban megközelíteni nem szabad.
- 30.6. A raktározás, és tárolás területét, éghető hulladéktól állandóan mentesen kell tartani.
- 30.7. A villamos berendezés kapcsolóját, a közmű nyitó- és zárószerkezetét állandóan könnyen hozzáférhetővé és használható állapotban kell tartani.
- 30.8. A tevékenység befejezése után, valamint a napi munka befejezését követően, eltávozás előtt, a raktárt utolsóként elhagyó személynek a villamos berendezéseket ki kell kapcsolni, illetve a villamos hálózatról le kell választani.
- 30.9. A raktárakban, valamint a tároló helyiségekhez vezető útvonalon azok

végezni és az esetleges hiányosságot meg kell szüntetni.

- 32.9. A házasságkötő és testületi terem kijáratát leszűkíteni, eltorlaszolni még ideiglenesen sem szabad.
- 32.10. Amennyiben a rendezvények ideje alatt a házasságkötő teremben gyertya használatára kerülne sor, ügyelni kell arra, hogy a gyertya alá nem éghető anyagból készült tartót helyezzenek el.
- 32.11. A házasságkötő terem, valamint a testületi teremre vonatkozóan meghatározott maximális befogadóképességet túllépni nem lehet.
- 32.12. A teremben, vagy annak közelében legalább egy darab 6 kg-os ABC porral oltó készüléket kell elhelyezni.

### **33. A szerverszobára és telefonközponttra vonatkozó tűzvédelmi előírások**

- 33.1. Számítógépek és informatikai eszközök tisztítására használt tűzveszélyes tisztítószerből csak a napi szükségletnek megfelelő mennyiség tárolható. A tisztítószer használatát csak nagy körültekintéssel és állandó szellőztetés mellett szabad végezni.
- 33.2. A kijáratokat, közlekedési utat leszűkíteni szigorúan tilos.
- 33.3. Éghető hulladék, kartondobozok felhalmozása tilos.

### **34. A díszteremre vonatkozó tűzvédelmi előírások**

- 34.1. A díszteremben csak az ott folytatott tevékenységhez szükséges anyagot, eszközt, stb. szabad tárolni és felhasználni.
- 34.2. A díszteremhez tartozó berendezési tárgyakat, anyagokat úgy kell elhelyezni, hogy az ottani közlekedésre elegendő szélességű út álljon állandóan rendelkezésre.
- 34.3. A díszteremben fokozottan tűz- vagy robbanásveszélyes osztályba tartozó anyag nem tárolható.
- 34.4. A világító berendezést úgy kell rögzíteni, elhelyezni, hogy az a környezetére tűzveszélyt ne jelenthessen.
- 34.5. Az elektromos világító berendezések lámpatestjeinek legalább 50 cm-es körzetében éghető anyagot elhelyezni nem szabad.
- 34.6. Hibás elektromos berendezést, készüléket, stb. használni, valamint toldott-kopott vagy elhasználódott szigetelésű csatlakozó elektromos vezeték alkalmazni nem szabad.
- 34.7. A díszteremben található telefonkészülék mellett a tűzoltóság hívószámát jól látható módon és helyen kell kijelölni.
- 34.8. A díszterem rendszeres takarításáról és az ott keletkező éghető hulladék folyamatos eltávolításáról gondoskodni kell. A szemeteseket rendszerint, legkésőbb a munkaidő végén a helyiséget utolsónak elhagyó személynek ki kell

szüntetni.

- 36.6. A közterület-felügyeleti irodára vonatkozó tűzvédelmi előírások betartásáért a telephely irodavezetője felel.

### **37. Az ügyfélszolgálati iroda helyiségeire vonatkozó tűzvédelmi előírások**

- 37.1. Az ügyfélszolgálaton lévő berendezések, eszközök, anyagok a szabad mozgást, közlekedést, elektromos berendezések kapcsolóihoz, kijáráshoz való hozzájutást nem akadályozhatják.
- 37.2. Az ügyfélszolgálaton fokozottan tűz- vagy robbanásveszélyes folyadékot és anyagot még ideiglenes jelleggel sem szabad tárolni.
- 37.3. Az ügyfélszolgálati irodában található telefonkészülék mellett a tűzoltóság hívószámát jól látható módon és helyen kell kijelölni.
- 37.4. A munkaidő végén az ügyfélszolgálat helyiségeit tűzvédelmi szempontból át kell vizsgálni – a szükséges áramtalanítást el kell végezni – a helyiséget utolsónak elhagyó személynek és az esetleges hiányosságot meg kell szüntetni.
- 37.5. Az ügyfélszolgálatra vonatkozó tűzvédelmi előírások betartásáért az oda beosztott foglalkoztatottak és a biztonsági szolgálat munkavállalói felelnek.

## **IV. fejezet**

### **A tevékenységre vonatkozó tűzvédelmi előírások**

#### **38. Általános előírások**

- 38.1. A Polgármesteri Hivatal és telephelyeire vonatkozó tűzvédelmi dokumentációt az üzemeltetőnek az adott létesítmény területén kell tartania.
- 38.2. Az üzemeltetőnek, tulajdonosnak, bérlőnek az épületek használata során használat, a tevékenység végzése közben gondoskodnia kell arról, hogy
- a) az építmény, építményrész létesítésekor hatályos előírások által elvárt biztonsági szintet a használat és az átalakítások, változtatások során fenntartsa,
  - b) a használati tűzvédelmi előírásokat betartsa,
  - c) tevékenységével tüzet, robbanást, robbanásveszélyt ne okozzon,
  - d) folyamatosan biztosítsa a tűz észlelésének, jelzésének, oltásának, a kiürítésnek, a tűzvédelmi berendezések, eszközök, felszerelések, tűzoltótechnikai eszközök működésének, hozzáférhetőségének, észlelhetőségének jogszabály vagy hatóság által előírt feltételeit,
  - e) a tűzvédelmi célú dokumentumokat naprakész állapotban, hozzáférhető helyen tartsa,

- 38.12. A fokozottan tűz- vagy robbanásveszélyes osztályba tartozó folyadékot, fokozottan tűz- vagy robbanásveszélyes és mérsékelt tűzveszélyes osztályba tartozó és égést tápláló gázt szállító csőrendszerénél és tárolóedényénél, továbbá minden gépnél, berendezésnél és készüléknél az I-II. tűzveszélyességi fokozatú folyadék csepegését, elfolyását vagy a gáz szivárgását meg kell akadályozni. A szétfolyt, kiszivárgott anyagot haladéktalanul fel kell itatni, a helyiséget ki kell szellőztetni, és a felitatott anyagot erre a célra kijelölt helyen kell tárolni.
- 38.13. Az üzemszerűen csepegő fokozottan tűz- vagy robbanásveszélyes osztályba tartozó folyadékot nem tűzveszélyes osztályba tartozó anyagú edénybe kell felfogni. A felfogó edényt szükség szerint, de legalább a műszak befejezésével ki kell üríteni, és az erre a célra kijelölt helyen kell tárolni.
- 38.14. A fokozottan tűz- vagy robbanásveszélyes osztályba tartozó folyadékot alkalmasszerűen csak szabadban vagy hatékonyan szellőztetett helyiségben szabad használni, ahol egyidejűleg gyújtóforrás nincs.
- 38.15. Olajos, zsíros munkaruha, védőruha – ruhatár-rendszerű öltöző kivételével – csak fémszekrényben helyezhető el.
- 38.16. A munkahelyeken a tevékenység közben és annak befejezése után a munkát végzőnek ellenőrizni kell a tűzvédelmi használati szabályok megtartását, és a szabálytalanságokat meg kell szüntetni.
- 38.17. Ha fokozottan tűz- vagy robbanásveszélyes osztályba tartozó anyag robbanásveszélyes állapotban fordul elő a helyiségben, olyan ruha, lábbeli és eszköz nem használható, amely gyújtási veszélyt jelenthet.
- 38.18. Az építményben, helyiségben és szabadtéren a villamos berendezés kapcsolójának, a közmű nyitó- és zárószervezetének, a tűzjelző kézi jelzésadójának, a nyomásfokozó szivattyúnak, valamint a hő- és füstelvezető kezelőszervezetének, nyílásainak, továbbá a tűzoltó vízforrások, fali tűzcsapok, tűzoltó készülékek, tűzoltótechnikai termékek, felszerelések, berendezések hozzáférhetőségét, akadálytalan megközelíthetőségét állandóan biztosítani kell, azokat eltorlaszolni még átmenetileg sem szabad.
- 38.19. Ahol jogszabály önműködő csukószerkezet alkalmazását írja elő, ott az ajtót csukva kell tartani. Ha ez üzemeltetési okokból nem lehetséges, vagy a robbanásveszélyes osztályba tartozó anyag robbanásveszélyes állapotban fordul elő, akkor a nyitva tartás ideje alatt állandó helyszíni felügyeletről kell gondoskodni, vagy biztosítani kell, hogy az ajtó tűzjelző jelére csukódjon.
- 38.20. A közmű nyitó- és zárószervezetét, valamint annak nyitott és zárt állapotát jól láthatóan meg kell jelölni.
- 38.21. A tűzoltó vízforrásokat a vonatkozó műszaki követelmény szerinti jelzőtáblával kell jelölni.
- 38.22. A berendezések, eszközök használatát, karbantartását a gyártó, a forgalmazó

- 39.4. A dohányzási tilalmat nemzeti szabványban meghatározott táblával, illetve piktogrammal kell jelölni.



- 39.5. Dohányzóhelyet az épületen kívül, a bejáratától legalább 5 méter távolságban lehet kijelölni.
- 39.6. Dohányozni, nyílt lángot használni nem szabad olyan helyiségben, szabadterén, ahol fokozottan tűz- vagy robbanásveszélyes osztályba tartozó anyagot állítanak elő, tárolnak, dolgoznak fel, használnak. A dohányzás és a nyílt láng használatának tilalmát biztonsági jellel kell jelölni.
- 39.7. Fokozottan tűz- vagy robbanásveszélyes osztályba tartozó anyag felhasználására, tárolására szolgáló helyiségbe vagy szabadterbe, gyújtóeszközt, gyújtóforrást bevinni csak az alkalmoszerű tűzveszélyes tevékenységre jogosító, írásban meghatározott feltételek alapján szabad.

#### 40. Raktározás, tárolás

- 40.1. Az épületek területén csak az ott folytatott folyamatos tevékenységhez szükséges fokozottan tűz- vagy robbanásveszélyes osztályba tartozó anyag tárolható. Az építményben tárolt anyag, termék mennyisége nem haladhatja meg a tervezéskor alapul vett anyagmennyiséget.
- 40.2. A tárolás területét éghető hulladéktól, száraz növényzettől mentesen kell tartani.
- 40.3. A raktárhelyiségekben a földem, valamint a tárolt anyag között legalább 0,5 méter távolságot kell tartani.
- 40.4. Raktárban történő tárolás során ügyelni kell a raktározási szabályok betartására (rakat egységek képzése, anyagok elkülönítése, stb.).
- 40.5. Oldószeres festékek, hígítók tárolása csak nem éghető, jól szellőző szekrényben, vagy jól szellőző helyiségben engedélyezett.
- 40.6. Tűzveszélyes és egyéb éghető folyadékokat szabványos, vagy a tűzvédelmi hatóság által jóváhagyott egyéb tárolóedényben lehet tárolni. (szabványos üzemanyagkanna). Ügyelni kell arra, hogy a tárolóedény fedele jól záródó

csomagolásban, edényben szabad tárolni.

- 40.19. Fokozottan tűz- vagy robbanásveszélyes osztályba tartozó anyag nem tárolható tetőtérben, pinceszinti, alagsori helyiségben, továbbá 300 liter vagy 300 kg mennyiség felett egyéb, nem tárolásra tervezett helyiségben. (pl.: Pb gázpalack, oldószeres festék, hígító, stb.)
- 40.20. Padlástérben fokozottan tűz- vagy robbanásveszélyes osztályba tartozó anyag nem tárolható. Egyéb szilárd anyag csak olyan módon és mennyiségben helyezhető el, hogy azok a tetőszerkezet, valamint a kémény megközelítését ne akadályozzák, szükség esetén eltávolíthatók legyenek a tetőszerkezet éghető anyagú elemeitől, és a kéménytől legalább 1 méter távolságra helyezkedjenek el.
- 40.21. Az edények csak kiöntőnyílásukkal felfelé, lezárt állapotban tárolhatók és szállíthatók. Kiürített, de ki nem tisztított edények tárolására és szállítására a megtöltöttekre vonatkozó előírások irányadók. A tárolható anyagmennyiség a tárolóedények ürtartalmának összesített értékét jelenti.
- 40.22. Csak a rendeltetésnek megfelelő tevékenységhez szükséges, legfeljebb a következő táblázat szerint meghatározott mennyiségű éghető folyadékok tárolhatók.

A helyiség alapterülete (m <sup>2</sup> )	Fokozottan tűz- vagy robbanásveszélyes folyadékok, aeroszol megengedett mennyisége (liter)	III. tűzveszélyességi fokozatú folyadék megengedett mennyisége (liter)
0-50	10	30
50-500	20	40
500-	30	60

- 40.23. A fokozottan tűz- vagy robbanásveszélyes anyagok maximális tárolási mennyisége
- fémszekrényben 20 liter,
  - robbanásgátló szekrényben 50 liter,
  - folyadéktárolásra alkalmas tűzálló szekrényben 60 liter.

40.24. Szekrényeken kívül legfeljebb 5 liter anyagmennyiség tárolható helyiségenként

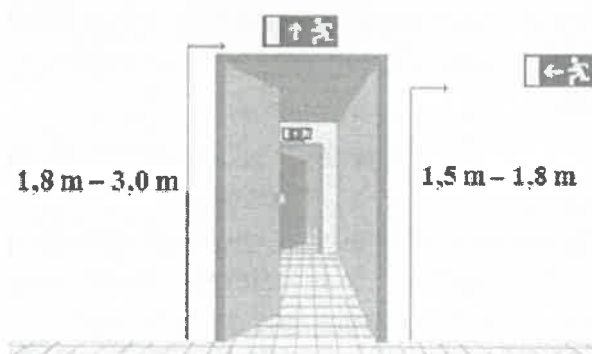
#### 41. Közlekedési utak

- 41.1. A menekülési útvonalak átbecsátóképessége nem szűkíthető le a menekülést biztosító szélesség alá.
- 41.2. A létesítmény közlekedési, tűzoltási felvonulási útvonalait, területeit, valamint oltóanyagszerzési helyekhez vezető útjait állandóan szabadon és olyan állapotban kell tartani, amely az időjárási viszonyoktól függetlenül alkalmas a tűzoltó gépjárművek közlekedésére és működtetésére.



➤ a dohányzás tilalmát

- 42.4. A tűzvédelmi eszközök helyét jelző biztonsági jeleket az eszköz, felszerelés felett legalább 1,8 - 2,5 méter magasságban kell elhelyezni úgy, hogy azok könnyen felismerhetőek legyenek.
- 42.5. A kijárati és vészkijárati ajtót az ajtó fölé, vagy ha arra más lehetőség nincs, akkor az ajtó mellett menekülési jellel kell megjelölni.
- 42.6. A menekülési jelet tilos az ajtóra szerelni. A pánikrúddal ellátott ajtókon jelölni kell azok nyitási mechanizmusát a kezelésükre utaló biztonsági jellel.



- 42.7. A tűzszakaszhatáron lévő tűzgátló ajtókat „Az ajtó önműködő csukódását biztosítani kell.” felirattal vagy jelzéssel kell ellátni, tartós, jól észlelhető és olvasható méretű kivitelben.
- 42.8. A menekülési út bármely pontján, minden esetben legalább egy jelnek láthatónak kell lennie.
- 42.9. Középmagasan elhelyezett menekülési jeleket úgy kell elhelyezni, ahogy azt a veszélyforrás igényli. Középmagasan telepített biztonsági jeleket elsősorban a közlekedési utakon és az olyan helyiségekben kell kiépíteni, ahol egy esetleges tűzben nem vagy csekély mértékben kell füstfejlődéssel számolni az ott tárolt, beépített vagy elhelyezett anyagokra, berendezési tárgyakra tekintettel
- 42.10. A Polgármesteri Hivatal által üzemeltetett épületekben, helyiségekben az üzemeltetőnek kötelessége a biztonsági jelzéseket karbantartani, a világító jelzések működését, működőképességét jogszabályban, vagy vonatkozó szabványban, ezek hiányában a gyártó által előírt rendszerességgel ellenőrizni, azt ellenőrzési naplóban dokumentálni, továbbá a biztonsági jeleket a körülmények változásaiból adódóan vagy elhasználódásuk miatt szükségsszerűen cserélni, illetőleg a meglétükről meggyőződni.

### 43. Tüzelő-fűtőberendezések tűzvédelmi szabályai

- 43.1. A Polgármesteri Hivatal által üzemeltetett épületekben csak olyan fűtési rendszer létesíthető, illetőleg használható, amely rendeltetésszerű működése során nem okoz tüzet vagy robbanást.



(hézagmentesen) kell csatlakoztatni. Az összekötő elem (füstcső) és a rögzítő bilincs a környezetére gyújtási veszélyt nem jelenthet.

- 44.6. Az égéstermék elvezetéséről úgy kell gondoskodni, hogy az gyújtási veszélyt ne okozhasson.

#### **45. Szellőztetésre vonatkozó tűzvédelmi előírások**

- 45.1. Olyan tevékenység, amelynek végzése során robbanásveszély alakulhat ki, csak hatékony szellőztetés mellett végezhető (pl.: oldószeres festékekkel végzett tevékenység).
- 45.2. Ha a fokozottan tűz- vagy robbanásveszélyes osztályba tartozó anyag jelenléte során vagy ahol fokozottan tűz- vagy robbanásveszélyes és mérsékelt tűzveszélyes osztályba tartozó anyag lerakódásával számolni lehet, a szellőztető berendezéseket a gyártó által meghatározott rendszerességgel tisztítani kell.
- 45.3. A szellőztető rendszer nyílásait eltorlaszolni tilos.

#### **46. Csatornahálózat használatára vonatkozó tűzvédelmi előírások**

- 46.1. Fokozottan tűz- vagy robbanásveszélyes és mérsékelt tűzveszélyes osztályba tartozó gázt, gőzt vagy fokozottan tűz- vagy robbanásveszélyes osztályba tartozó folyadékot, az ilyen anyagot oldott állapotban tartalmazó szennyvizet, valamint vízzel vegyi reakcióba lépő, fokozottan tűz- vagy robbanásveszélyes vagy mérsékelt tűzveszélyes osztályba tartozó gázt fejlesztő anyagot a közcsatornába vagy a szikkasztóba bevezetni tilos.

#### **47. Villamos és világító berendezések tűzvédelmi szabályai**

- 47.1. Csak olyan villamos berendezés használható, amely rendeltetészerű használata esetén a környezetére nézve gyújtásveszélyt nem jelent.
- 47.2. A villamos gépet, berendezést és egyéb készüléket a tevékenység befejezése után ki kell kapcsolni. Nem vonatkozik ez az előírás azokra a készülékekre, amelyek rendeltetésükből következően folyamatos üzemre lettek tervezve. Ezen alcím szempontjából kikapcsolt állapotnak számít az elektronikai, informatikai és hasonló készülékek készenléti állapota is.
- 47.3. Az épület átalakítása, felújítása, átépítése, a kijáratok útvonalaik időleges vagy tartós használaton kívül kerülése esetén a téves jelzést adó menekülési jelek működését szüneteltetni kell. Ha a biztonsági jel kikapcsolt állapotában is hordoz információt, az ne legyen látható.
- 47.4. A hálózatot a megengedettnél nagyobb terhelés alá vonni nem szabad.
- 47.5. A világító berendezésekre növények „felfuttatása” tilos.
- 47.6. A villamos hálózatot állandó ellenőrzés alatt kell tartani, megrongálódott, hibás



szerintivé alakítják, akkor ezt követően a nem norma szerinti villámvédelem követelményrendszere már nem alkalmazható rá.

#### 49. Gépjárműfenntartásra vonatkozó tűzvédelmi előírások

- 49.1. Tűzveszélyes folyadékot közúti járművön csak hibátlan állapotban lévő zárt tárolóeszközben (hordó, kanna stb.), vagy engedélyezett típusú tartálykocsin szabad szállítani. A tárolóeszközöket a járművön rögzítve, kiöntőnyílásukkal felfelé fordítva kell elhelyezni.
- 49.2. A járó motorú jármű üzemanyagtartályába üzemanyagot tölteni tilos.
- 49.3. A jármű utasterében, csomagterében elhelyezett edénybe üzemanyag töltése tilos.
- 49.4. Gépjármű épület kapualjában – a családi házak kivételével – nem tárolható.
- 49.5. Gépjárműtároló helyiségben vagy tárolóhelyen üzemanyagot, éghető folyadékot, gázt lefejtteni, a gépjárművet üzemanyaggal feltölteni, tűzveszéllyel járó tevékenységet, továbbá a gázüzemanyag-ellátó berendezésen javítást végezni tilos.
- 49.6. Abban az esetben, ha a gépjárművel fokozottan tűz- vagy robbanásveszélyes folyadékot (Pl.: oldószeres festékek, hígító) szállítanak, a rakományt a veszélyes mértékű felmelegedéstől, valamint egyéb tüzet vagy robbanást előidéző veszélyektől védeni kell.
- 49.7. A 3,5 tonna megengedett legnagyobb tömegű gépjárműbe legalább egy darab 6 kg-os ABC porral oltó tűzoltó készüléket kell készenlétben tartani.
- 49.8. A gépjárművekben menet közben dohányozni tilos.
- 49.9. Az épületek mellett történő parkolásnál a gépjárművek úgy tárolhatók, hogy azok föld feletti, valamint épületen kívüli fali tűzcsapot, továbbá tűzoltó készüléket ne torlaszoljanak el.



#### 50. Tűzoltó készülék használatára vonatkozó tűzvédelmi előírások

- 50.1. A tűzoltó-technikai terméket jól láthatóan, könnyen hozzáférhetően, úgy kell elhelyezni, hogy a tűzoltó készülék a legkedvezőtlenebb helyen keletkező tűz oltására a legrövidebb idő alatt felhasználható legyen, és állandóan használható, üzemképes állapotban kell tartani.
- 50.2. Legalább 2 kg töltettömegű, vízalapú tűzoltó készülékek esetén legalább 2 l töltetértogatú tűzoltó készülékeket kell készenlétben tartani.
- 50.3. A Polgármesteri Hivatal által üzemeltetett épületekben, a kiürítési



- Tűz észlelése esetén – a testi épség veszélyeztetése nélkül – kezdjék meg a tűz oltását.
- A Hivatásos Tűzoltóság helyszínre érkezése után a tűzoltást az egység parancsnoka irányítja.
- Az oltás megkezdésével egyidejűleg a veszélyeztetett terület áramtalanítását és a gáz főcsap elzárását végre kell hajtani.
- Biztosítani kell, hogy a kivonuló tűzoltó egység a tüzeset helyszínéhez jusson, ennek érdekében lehetőség szerint 1 fő az telephely bejáratánál fogadja.

## **52. Vízszerezési helyekre vonatkozó tűzvédelmi előírások**

- 52.1. A vízszerezési helyeknél biztosítani kell azok tűzoltó gépjárművel való mindenkorli megközelíthetőségét és az oltóvíz akadálytalan kivehetőségét.
- 52.2. A tűzcsapok valamint szerelvényeik és tartozékaik feleljenek meg a vonatkozó nemzeti szabványokban foglaltaknak.
- 52.3. A tűzcsapokat állandóan hozzáférhetően kell tartani, azokat eltorlaszolni még ideiglenesen sem szabad.

## **53. Tűzjelző berendezésre vonatkozó tűzvédelmi előírások**

- 53.1. A beépített tűzjelző berendezést az építmény tulajdonosának, üzemeltetőjének állandóan üzemképes állapotban kell tartania.
- 53.2. A beépített tűzjelző berendezés részegységeinek működési feltételeit a részegységek környezetében folyamatosan biztosítani kell, azok hatékonyságát eltakarással, eltorlaszolással vagy más módon korlátozni, csökkenteni nem szabad.
- 53.3. Az üzemeltető a beépített tűzjelző berendezés állandó felügyeletét folyamatosan biztosítja
  - a) a kioktatott személyzet jelenlétével abban a helyiségben, ahol a tűzjelző központ jelzéseit megjelenítő készüléket elhelyezték,
  - b) a tűzjelző központ jelzéseinek automatikus átjelzésével a létesítményen belül kialakított állandó felügyeleti helyre vagy
  - c) a tűzjelző központ jelzéseinek automatikus átjelzésével a létesítményen kívül kialakított állandó felügyeleti helyre (távfelügyelet).
- 53.4. A berendezés felügyeletét folyamatosan, egy időben ellátó személyek száma legalább két fő abban az esetben, ha a jelzéseket megjelenítő eszköz felügyeletén túl más, a helyiség esetleges elhagyását igénylő feladatuk is van. A két személy közül egynek folyamatosan a jelzéseket megjelenítő eszköz helyiségében kell tartózkodnia.
- 53.5. A berendezés üzemeltetése során biztosítani kell

#### **54. Hő- és füstelvezetésre vonatkozó tűzvédelmi előírások**

- 54.1. A természetes és a gépi füstelvezető, légpótló, valamint a füstmentesítést biztosító nyílások nyílászáróinak, valamint a füstgátló szerkezeteknek a szabad mozgását folyamatosan biztosítani kell, és e nyílásokat eltorlaszolni tilos. Az erre figyelmeztető tartós, jól észlelhető és olvasható méretű feliratot a nyílászárón vagy a nyílás mellett el kell helyezni. A feliratokat, továbbá a hő- és füstelvezető rendszer, füstmentesítés eszközei működtetésére szolgáló kapcsolók feliratát – a magyaron kívül – idegen nyelven is el kell helyezni, ha ezt az építmény, építményrész használóinak nyelvismerete indokolja.
- 54.2. Az installációk, dekorációk, anyagok, bútorok és egyéb berendezési tárgyak nem csökkenthetik a füstelvezetéshez, légpótláshoz szükséges nyílásfelületet, nem korlátozhatják a hő és füst elleni védelem eszközeinek mozgását, működését.

#### **55. Tűzoltó berendezésre vonatkozó tűzvédelmi előírások**

- 55.1. A beépített tűzoltó berendezést az építmény tulajdonosának, üzemeltetőjének állandóan üzemképes állapotban kell tartania.
- 55.2. Az Országház utcai telephely szerverhelyiségében tűz esetén a belépés tilos, az oltásindítást a bejárat melletti kézi jelzésadón keresztül kell elindítani.

### **V. fejezet**

#### **Alkalomszerű tűzveszélyes tevékenységre vonatkozó tűzvédelmi előírások**

##### **56. Általános előírások**

- 56.1. Tűzveszélyes tevékenységet tilos olyan helyen végezni, ahol az tüzet vagy robbanást okozhat.
- 56.2. Alkalomszerű tűzveszélyes tevékenységet az előzetesen a 4. számú melléklet szerinti nyomtatvány alapján írásban, a helyszín adottságainak ismeretében meghatározott feltételek alapján szabad végezni. A feltételek megállapítása a munkavégzésre közvetlenül utasítást adó, a munkát végző személyek tevékenységét közvetlenül irányító személy feladata, ha nincs ilyen személy, a munkát végző kötelezettsége.
- 56.3. A munkát közvetlenül irányító személy köteles ellenőrizni a munkát végző személyek tűzvédelmi szakvizsga-bizonyítványának meglétét, érvényességét, ha az a tevékenység végzéséhez szükséges feltétel. Hiányosság esetén a munkavégzésre való utasítás nem adható ki, valamint a tűzveszélyes tevékenység nem kezdhető meg.
- 56.4. A külső szervezet vagy személy által végzett tűzveszélyes tevékenység

## **57. Személyi feltételek**

57.1. A vonatkozó rendelkezésekben meghatározott (pl. szakmunkás) képesítés,

57.2. Érvényes tűzvédelmi szakvizsga.

## **58. Tárgyi feltételek**

58.1. Műszaki berendezések, készülékek, felszerelések, szerszámok megfelelő állapota.

58.2. Érvényes felülvizsgálati dokumentáció (hegesztő berendezés esetében).

58.3. Meg kell vizsgálni, hogy nincsenek-e sérülések a hegesztő berendezésen, a biztonsági szerelvények a helyükön vannak-e, működőképeseek-e, a kábelek, valamint tömlők nem szakadtak, sérültek-e, a csatlakozások rendben vannak-e, hegesztőpisztolyok, manométerek nem sérültek-e, nincs-e szivárgás, el kell végezni azokat az ellenőrzéseket, amelyeket a hegesztőgépek kezelési utasításai előírnak.

58.4. Lánghegesztési tevékenység végzése során az MSZ 6292 előírásait kell betartani, ezen kívül kiemelten kell kezelni az alábbiakat:

- a) hegesztő berendezés közelében legalább 1 db az ott keletkező tűz eloltására alkalmas tűzoltó készüléket kell készenlétben tartani,
- b) a palacktárolást úgy kell végezni, hogy a palackokhoz illetéktelen hozzá ne férhessen.

58.5. Előzetes egyeztetésére jogosult munkakörök, beosztások:

- c) városüzemeltetés vezetője vagy megbízottja
- d) tűzvédelmi szakszolgáltató

## **VI. fejezet**

### **Tűzvédelmi oktatással kapcsolatos előírások**

#### **59. Általános előírások**

59.1. A tűzvédelmi oktatás előszóban történik.

59.2. Minden új foglalkoztatottat a munkába állás előtt előzetes tűzvédelmi oktatásban kell részesíteni.

59.3. A Polgármesteri Hivatal munkahelyein csak olyan foglalkoztatott végezhet munkát, aki tűzvédelmi oktatásban részesült.

59.4. Minden új fokozottan tűz- vagy robbanásveszélyes anyag, készülék, gép, berendezés, technológia stb. bevezetése, valamint alkalmazása előtt a foglalkoztatottakat soron kívüli tűzvédelmi oktatásban kell részesíteni.

59.5. A rendkívüli eseményeket (tűzesetek, robbanások) és ezek tanulságait a

## VII. fejezet

### Létesítményi tűzoltósággal kapcsolatos előírások

A 239/2011 (XI.18) Korm. rendelet 2. mellékletében foglalt táblázat alapján tekintve, hogy a Polgármesteri Hivatal által üzemeltetett épületek mértékadó tűzszakaszának alapterülete egy esetben sem éri el a 8000 m<sup>2</sup>-t, illetve a tűzterhelés egy esetben sem éri el az 1000 MJ/m<sup>2</sup>-t, a Polgármesteri Hivatal nem kötelezett létesítményi tűzoltóság fenntartására.

A Polgármesteri Hivatal székhelyén irodai adminisztratív tevékenység zajlik, ennek megfelelően normatív tűzterhelési értéket kell figyelembe venni, mely a 239/2011 (XI.18) Korm. 6. mellékletében foglaltak alapján:

- öltöző helyiségre: 400 MJ/m<sup>2</sup>
- iroda helyiségre: 600 MJ/m<sup>2</sup>

Sorszám	A	B	C	D	E
1.	A létesítmény tűzszakaszának számított tűzterhelése	1001–3000 m <sup>2</sup>	3001–5000 m <sup>2</sup>	5001–8000 m <sup>2</sup>	8000 m <sup>2</sup> feletti
2.	Tűzszakasz alapterület esetén				
3.	501–1000 MJ/m <sup>2</sup>	–	–	–	4 fő
4.	1001–1500 MJ/m <sup>2</sup>	–	–	4 fő	8 fő
5.	1501–2000 MJ/m <sup>2</sup>	–	4 fő	8 fő	12 fő
6.	2000 MJ/m <sup>2</sup> felett	4 fő	8 fő	12 fő	16 fő

## **IX. fejezet**

### **Tűzvédelmi szemle**

#### **61. Általános előírások**

- 61.1. A tűzvédelmi szakszolgáltató rendszeresen tűzvédelmi szemlét (továbbiakban szemle) tart a Polgármesteri Hivatal által üzemeltetett épületekben. A szemlét lehetőség szerint a munkavédelmi szemlével egyidejűleg kell megtartani.
- 61.2. A szemlén vizsgálat tárgyát képezi minden az adott rendeltetési egységgel, az ott folytatott tevékenységgel, használt berendezésekkel, eszközökkel, gépekkel, és az ott dolgozó foglalkoztatottakkal kapcsolatos tűzvédelmi előírás vizsgálata.
- 61.3. A szemléről – amennyiben szükséges – jegyzőkönyvet kell felvenni, amelyet legalább öt évig meg kell őrizni.

## **X. fejezet**

### **Tűzvédelmi bírság**

#### **62. Tűzvédelmi bírság**

- 62.1. A tűzvédelmi hatóság tűzvédelmi szabálytalanság esetén a tűzvédelmi bírságról alkotott rendeletben rögzített mértékben tűzvédelmi bírságot szabhat ki.
- 62.2. Több szabálytalanság együttes fennállása esetén a bírság mértéke az egyes szabálytalanságokért kiszabható bírságok összege, de legfeljebb 10 000 000 forint.
- 62.3. A tűzvédelmi bírság megfizetése nem mentesít a büntetőjogi, illetve a polgári jogi felelősség, valamint a tűzvédelmi bírság kiszabására okot adó szabálytalanság megszüntetésének kötelezettsége alól.
- 62.4. A tűzvédelmi bírság ugyanazon tényállás mellett – az azonnal megszüntethető szabálytalanságok kivételével – a tűzvédelmi bírságot kiszabó jogerős határozat közlését követő két hónap elteltével szabható ki ismételten.



## 1. számú melléklet

### Ellenőrzés, felülvizsgálat, karbantartás

#### 1. Általános előírások

- 1.1. Az üzemeltető köteles az érintett műszaki megoldás üzemeltetői ellenőrzéséről, időszakos felülvizsgálatáról, karbantartásáról az alább foglalt táblázatban meghatározott módon és gyakorisággal, valamint a javításáról szükség szerint gondoskodni.
- 1.2. Az üzemeltető köteles az érintett műszaki megoldás rendkívüli felülvizsgálatáról és a hibák kijavításáról az annak elvégzésére okot adó körülmény vagy hiányosság tudomására jutása után 15 napon belül gondoskodni, ha
  - a) az érintett műszaki megoldás nem töltötte be tűzvédelmi rendeltetését tüzeset, tűzriadó gyakorlat vagy egyéb esemény során vagy
  - b) az érintett műszaki megoldás nem alkalmas a tűzvédelmi rendeltetésének megfelelő működésre.
- 1.3. Az üzemeltetői ellenőrzést, az időszakos felülvizsgálatot, a karbantartást és a javítást el kell végezni és annak eredményét papír alapon vagy elektronikusan írásban kell dokumentálni.
- 1.4. Az üzemeltetői ellenőrzés, az időszakos és a rendkívüli felülvizsgálat, a karbantartás és a javítás során figyelembe kell venni az érintett műszaki megoldás gyártójának vonatkozó előírásait.

#### 2. Üzemeltetői ellenőrzés

*Üzemeltetői ellenőrzés: az üzemeltetői ellenőrzést végző személy vagy az üzemeltető által írásban megbízott jogi személy által végzett, az érintett műszaki megoldás működőképességéről való, jellemzően szemrevételezéses meggyőződés és annak írásban történő dokumentálása,*

*Üzemeltetői ellenőrzést végző személy: az üzemeltető által megbízott vagy kijelölt személy, aki végrehajtja az üzemeltetői ellenőrzést*

- 2.1. Az üzemeltetői ellenőrzést végző személynek rendelkeznie kell az ellenőrzés megfelelő végrehajtásához szükséges ismeretekkel és az üzemeltető által kiállított, erre vonatkozó írásbeli meghatalmazással.
- 2.2. Ezen előírás igazolása a tűzvédelmi üzemeltetési naplókban van rögzítve.



- a felülvizsgálat elvégzését, megállapításait írásban dokumentálja és
  - a működőképességet, hatékonyságot kedvezőtlenül befolyásoló körülményt és a működőképesség vagy a hatékonyság hiányának megállapítását az ellenőrzés befejezését követően azonnal az üzemeltetőnek írásban jelzi.
- 3.2. A jogosult személy a rendkívüli felülvizsgálat során elvégzi az időszakos felülvizsgálatot, amelynek keretében vizsgálja az érintett műszaki megoldás működésképtelenségét vagy nem megfelelő működését kiváltó okokat, körülményeket is. A rendkívüli felülvizsgálat elvégzését írásban dokumentálja és az üzemeltetőnek 1 példányt annak elvégzése után a helyszínen átad vagy 5 munkanapon belül részére megküld.
- 3.3. A jogosult személy a karbantartás során
- vizsgálja az előírt üzemeltetői ellenőrzés, az időszakos felülvizsgálat megtörténtét, dokumentálását, szükségességét,
  - elvégzi a gyártó által előírt karbantartási feladatokat,
  - a karbantartás elvégzését, megállapításait írásban dokumentálja,
  - a működőképességet, hatékonyságot kedvezőtlenül befolyásoló körülményt, és a működőképesség vagy a hatékonyság hiányának megállapítását az üzemeltetőnek az ellenőrzés helyszínén annak időtartama alatt írásban jelzi és
  - indokolt esetben az üzemeltetőnek javaslatot tesz a karbantartás gyakoriságának sűrítésére.
- 3.4. Az üzemeltető köteles az üzemeltetői ellenőrzés, a karbantartás, az időszakos és a rendkívüli felülvizsgálat során megállapított hibák javításáról a hiba súlyosságától függő időn belül gondoskodni. Súlyos, haladéktalanul javítandó hibának minősül
- a tűz- vagy robbanásveszélyt okozó hiba vagy
  - az érintett műszaki megoldás tűzvédelmi rendeltetésének betöltését gátló hiba.
- 3.5. Az üzemeltető kötelezettségeinek végrehajtását más személy vagy szervezet írásos megállapodásban teljes körűen vagy részben átvállalhatja.
- 3.6. Az 1. számú mellékletben foglalt táblázatban feltüntetett, önkéntes vállalás útján telepített, beépített, felszerelt, elhelyezett, alkalmazott műszaki megoldás üzemeltetői ellenőrzéséről, időszakos felülvizsgálatáról, karbantartásáról a 1. számú melléklet táblázatában foglaltak szerint, a javításról szükség szerint gondoskodni, ha a műszaki megoldás meghibásodása, nem megfelelő működése, kialakítása a menekülést, a tűzjelzést, a tűzoltóság beavatkozását, a tűz oltását hátráltathatja, nehezítheti, kedvezőtlenül befolyásolhatja.

#### 4. Tűzoltó készülékek felülvizsgálata

4.1. Tűzoltó készülékeket negyedévente szemrevételezéssel ellenőrizni és ezt dokumentálni kell.

4.2. A készenlétben tartó által végzendő vizsgálatok

4.3. A készenlétben tartó vagy képviselője, rendszeresen, legalább negyedévente ellenőrzi, hogy minden tűzoltó készülék

- az előírt készenléti helyen van
- rögzítése biztonságos
- a tűzoltó készülék látható, a használat nem ütközik akadályba és a tűzoltó készülékkel szemben állva a magyar nyelvű használati utasítás olvasható
- a használati utasítások sértetlenek;
- valamennyi nyomásmérő vagy jelző műszerének jelzése a működési zónában található-e
- a tűzoltó készülék zárt, ép, hiánytalan, szakszerű szerelvényekkel ellátott.
- fém vagy műanyag plombája, zárópecsétje, karbantartást igazoló címkéje, a karbantartó szervezet OKF azonosító jele sértetlen-e
- készenléti helyét jelölő biztonsági jel látható, felismerhető
- állapota kifogástalan, üzemszerű
- karbantartása esedékes-e

A készenlétben tartó szükség esetén köteles gondoskodni a hiányosságok kijavításáról.

Az ellenőrző vizsgálatokat lehetőleg havonta, de legalább negyedévente kell elvégezni és a Tűzvédelmi Szabályzathoz kapcsolva a tűzvédelmi üzemeltetési naplóban dokumentálni kell.

4.4. Tűzoltó készülékeket évente szakcéggel felül kell vizsgáltatni.

## 9. Tűzoltó-vízforrások felülvizsgálata

- 9.1. A tűzoltó-vízforrások üzemképességéről, megközelíthetőségéről, fagy elleni védelméről, az előírt rendszeres ellenőrzések, karbantartások, javítások és nyomáspróbák (ezen alcím vonatkozásában a továbbiakban együtt: felülvizsgálat) elvégzéséről az oltóvíz hálózat üzemben tartásáért felelős szervezet gondoskodik.
- 9.2. A felülvizsgálatot – a falitűzcsapszekrényeknek a felelős személy általi szokásos ellenőrzését kivéve – tűzoltó-vízforrások felülvizsgálatára vonatkozó érvényes tűzvédelmi szakvizsga-bizonyítvánnyal rendelkező személy végezheti.
- 9.3. A felülvizsgálat alapján feltárt hiányosságok megszüntetéséről az oltóvízhálózat üzemben tartásáért felelős szervezet gondoskodik, amely a meghibásodott tűzoltóvízforrások és azok szerelvényeinek javítására, szükség esetén cseréjére azonnal intézkedik.
- 9.4. Az oltóvízhálózat üzemben tartásáért felelős szervezet a tűzoltóvízforrásokról tűzvédelmi üzemeltetési naplót vezet. A napló vezetése a felülvizsgálatot végző személy kötelessége.
- 9.5. Az üzemeltetői ellenőrzést végző személy az ellenőrzés során
  - a) vizsgálja az időszakos felülvizsgálat és a karbantartás esedékességét,
  - b) szemrevételezéssel, és ha e rendelet előírja, gyakorlati próbával ellenőrzi az érintett műszaki megoldás működőképességét, ennek keretében ellenőrzi a (e) pontban előírtakat,
  - c) az ellenőrzés elvégzését, megállapításait az ellenőrzés helyszínén annak időtartama alatt írásban dokumentálja és
  - d) a működőképességet kedvezőtlenül befolyásoló körülményt és a működésképtelenség megállapítását az üzemeltetőnek az ellenőrzés befejezését követően azonnal írásban jelzi.
- e) Az üzemeltetői ellenőrzés magába foglalja az érintett műszaki megoldás
  - kijelölt telepítési, beépítési helyen való elhelyezéséről,
  - sértetlen állapotáról,
  - észlelhetőségéről és hozzáférhetőségéről,
  - működtető eszközének, jelöléseinek, feliratainak észlelhetőségéről és helyességéről,
  - működőképessége szempontjából lényeges kijelzők, állapotjelzések alapján a műszaki megoldás állapotáról és
  - működőképességét, működését kedvezőtlenül befolyásoló szennyeződés vagy környezeti körülmények jelenlétéről való szemrevételezéses meggyőződést.
- 9.6. Az üzemeltetői ellenőrzés kiváltható automatikus ellenőrzéssel, ha az automatikus ellenőrző rendszer

- f) hogy a felügyeletet ellátók részt vettek-e megfelelő oktatáson,
- g) hogy a nyomtatók működéséhez szükséges eszközök, anyagok (papír festék, festékszalag) rendelkezésre állnak-e
- h) hogy történtek-e az épület használatában, technológiájában, kialakításában olyan változások, amelyek befolyásolják a tűzjelző berendezés működését, különösen az automatikus érzékelők érzékelési képességét, a kézi jelzésadók hozzáférhetőségét, a hangjelzők hallhatóságát és
- i) hogy a jelzések beazonosítására vonatkozó kimutatások, rajzok rendelkezésre állnak-e, a grafikus megjelenítő eszköz üzemképes-e.

10.3.A tűzjelző berendezést arra jogosultsággal rendelkező személlyel, vagy szakcéggel félévente karban kell tartani.

## 11. Tűzgátló nyílászárók felülvizsgálata

11.1.A tűzgátló ajtók működőképességét az MSZ EN 16400:2006 szabvány C melléklete szerint **havonta** próbával az üzemeltetőnek ellenőrizni kell, melyről ellenőrzési naplót kell vezetni.

## 12. Hő-és füstelvezető szerkezet felülvizsgálata

12.1.A füstgátló nyílászárókat **3 havonta** üzemeltetői ellenőrzés, majd félévente időszakos felülvizsgálat alá kell vonni.

## 13. Tűzoltó berendezésre vonatkozó tűzvédelmi előírások

13.1. A tűzoltó berendezés elemeit **hetente** és **havonta** üzemeltetői ellenőrzés, majd **évente** időszakos felülvizsgálat alá kell vonni.

13.2. A karbantartásokat **évente** a TvMI 12.5:2022.06.13. 14.3. pontja szerint kell elvégezni.

### 3. számú melléklet Oktatási napló

#### OKTATÁSI NAPLÓ

Készült: .....év .....hó  
.....nap  
a .....(munkahely  
megnevezése)

Az oktatásra kötelezettek száma: ..... fő

Az oktatáson megjelent: .....fő

Az oktató neve: .....

Az oktató képesítése: .....

Az oktató aláírása: .....

Az oktatás jellege: (a megfelelő aláhúzendó)

ismétlődő tűzvédelmi oktatás

új foglalkoztatott tűzvédelmi oktatása

pótktatás

rendkívüli oktatás

egyéb oktatás .....

Az elméleti oktatás rövid tartalmi összefoglalása:

.....  
.....  
.....  
.....

A gyakorlati oktatás rövid tartalmi összefoglalása:

.....  
.....  
.....

Az oktatást ellenőrizte: .....; beosztása: .....

10. A tevékenység helyszínéről az éghető anyagot, hulladékot előzetesen el kell távolítani. Amennyiben ez nem lehetséges, úgy gondoskodni kell az éghető anyagok elhatárolásáról, vagy olyan védelméről, mely megakadályozza azok meggyulladását.
11. A napi munkaidő végét megelőző egy órával a hegesztési/lángvágási tevékenységet be kell szüntetni, és át kell ellenőrizni a munkavégzés területét.
12. A tűzveszélyes tevékenység befejezése után a munkavégző a helyszínt és annak környezetét tűzvédelmi szempontból köteles átvizsgálni és minden olyan körülményt megszüntetni, ami tüzet okozhat (pl.: izzó parázs, felmelegedett anyag stb.).
13. A tevékenységet csak kifogástalan műszaki állapotú hegesztő berendezéssel lehet megkezdeni.
14. A fentebb meghatározott feltételeken túl minden esetben be kell tartani az 54/2014 (XII.5) BM rendeletben (Országos Tűzvédelmi Szabályzat), és a 143/2004. (XII. 22.) GKM rendeletben (Hegesztési Biztonsági Szabályzat) foglaltakat.

Egyéb előírások:

.....

.....

.....

.....

.....

.....

.....

.....

**Amennyiben a feltételek nincsenek biztosítva, úgy a munkát megkezdeni  
NEM LEHET!**

## NYILATKOZAT

### Alkalomszerű tűzveszélyes tevékenység végzéséhez

A hegesztéssel járó tevékenységet befejeztem, a helyszínt és annak környezetét tűzvédelmi szempontból átvizsgáltam, tüzet okozható körülményt nem tapasztaltam.

A munkavégzés befejezésének ideje:.....

.....  
a munkát végző szervezet  
képviselőjének aláírása

A kiürítés időtartama az ajtó átbocsátó képessége alapján:

$$t_{1b} = \frac{N_1}{kx_1} \leq t_{1meg}$$

$$\frac{2 \text{ fő}}{(0,6 \times 41,7)} = 0,07 < 1,5 \text{ perc}$$

**Megfelelő**

**A kiürítés második szakasza**

$$t_{2a} = t_{1ma} + \sum_{i=1}^n \frac{S_{i2}}{v_i} \leq t_{2meg}$$

$$0,13 + \frac{20,8 \text{ m}}{30} + \frac{3 \times 13,6 \text{ m}}{20} = 2,86 \text{ perc} < 6 \text{ perc}$$

**Megfelelő**

A főlépcsőház felé a 3. emeleten átlagosan tartózkodó 40 főből 24 főt tervezünk kimenekíteni.

$$t_{2b} = t_{y1} + \frac{N_2}{kx_2} + \sum_{i=1}^n \frac{S_{i3}}{v_i} \leq t_{2meg}$$

$$t_{y1} = \frac{4}{30} = 0,13$$

$$0,13 + \frac{24 \text{ fő}}{1,5 \times 41,7} + \frac{3 \times 13,6 \text{ m}}{20} = 2,55 \text{ perc} < 6 \text{ perc}$$

**Megfelelő**

Kiürítés a szabadba:

$$t_{2c} = t_{y2} + \frac{N_3}{kx_3} \leq t_{2meg}$$

$$t_{y2} = \frac{4,5}{30} = 0,15$$

$$0,15 + \frac{110 \text{ fő}}{41,7 \times 1,2} + \frac{3 \times 13,6 \text{ m}}{20} = 4,38 \text{ perc} < 6 \text{ perc}$$

**Megfelelő**



**Díszterem****A kiürítés első szakasza**

A kiürítés időtartama az útszakaszok hossza alapján:

$$t_{1a} = \sum_{i=1}^n \frac{S_{i1}}{v_i} \leq t_{1meg}$$

$$\frac{14}{30} = 0,46 \text{ perc} < 1,5 \text{ perc}$$

A kiürítés időtartama az ajtó átbocsátó képessége alapján:

Megfelelő

$$t_{1b} = \frac{N_1}{kx_1} \leq t_{1meg}$$

$$\frac{60 \text{ fő}}{1,3 \times 41,7} = 1,10 < 1,5 \text{ perc}$$

Megfelelő

**A kiürítés második szakasza**

$$t_{2a} = t_{1ma} + \sum_{i=1}^n \frac{S_{i2}}{v_i} \leq t_{2meg}$$

$$0,10 + \frac{4 \text{ m}}{30} + \frac{3 \times 5,5 \text{ m}}{20} = 2,05 \text{ perc} < 6 \text{ perc}$$

Megfelelő

$$t_{2b} = t_{y1} + \frac{N_2}{kx_2} + \sum_{i=1}^n \frac{S_{i3}}{v_i} \leq t_{2meg}$$

$$t_{y1} = \frac{4}{30} = 0,13$$

$$0,13 + \frac{63 \text{ fő}}{1,5 \times 41,7} + \frac{3 \times 13,6 \text{ m}}{20} = 1,98 \text{ perc} < 6 \text{ perc}$$

Megfelelő

## 6. számú melléklet

### Tűzvédelmet érintő jogszabályok

1996. évi XXXI. törvény a tűz elleni védekezésről, a műszaki mentésről, és a tűzoltóságról
- 54/2014. (XII.5.) BM rendelet az Országos Tűzvédelmi Szabályzatról
- 259/2011. (XII.7.) Korm. rendelet a tűzvédelmi hatósági feladatokat ellátó szervezetekről, a tűzvédelmi bírságról és a tűzvédelemmel foglalkozók kötelező élet- és balesetbiztosításáról
- 45/2011. (XII.7.) BM rendelet a tűzvédelmi szakvizsgára kötelezett foglalkozási ágakról, munkakörökről, a tűzvédelmi szakvizsgával összefüggő oktatásszervezésről és a tűzvédelmi szakvizsga részletes szabályairól
- 9/2015. (III.25.) BM rendelet a hivatásos katasztrófavédelmi szerveknél, önkormányzati és létesítményi tűzoltóságoknál, az önkéntes tűzoltó egyesületeknél, valamint az ez irányú szakágazatokban foglalkoztatottak szakmai képesítési követelményeiről és szakmai képzéseiről
- 50/2011. (XII.20) BM rendelet a bejelentésköteles tűzvédelmi szolgáltatási tevékenységek megkezdésének és folytatásának részletes szabályairól
- 101/2023. (XII. 29.) BM rendelet a tűzvédelmi szabályzatról, a tűzvédelmi házirendről, valamint a tűzvédelmi oktatásról
- 73/2015. (XII. 21.) BM rendelet a beépített tűzjelző, illetve tűzoltó berendezések létesítésének, használatbavételének és megszüntetésének engedélyezésére irányuló hatósági eljárás részletes szabályairól
- 44/2011. (XII. 5.) BM rendelet a tűzesetek vizsgálatára vonatkozó szabályokról